



# DÉVELOPPEMENT LOCAL

# PLAN DE

# LOCAL

2024-2027

MUNICIPALITÉ DE  
SAINT-NARCISSE-DE-RIMOUSKI





# TABLE des matières

Mot du Maire

Équipe projet

Démarche du plan de développement

Portrait de la municipalité

Une identité

Une municipalité à l'écoute et une communauté impliquée

Un territoire aménagé et partagé

Une collectivité animée

Municipalité en action de 2024 à 2027

**DÉVELOPPONS**  
un milieu de vie  
à notre image



# MOT du Maire

## UN GUIDE QUI S'INSCRIT DANS LA DURÉE

Les membres du conseil municipal reçoivent le plan de développement comme un guide dans la durée et qui reflète les enjeux et besoins des citoyens.

Cet outil de travail vient structurer une réflexion qui permet d'établir les actions à faire pour améliorer l'environnement de notre communauté.

À la lecture de ce plan, vous constaterez que cette consultation aura permis de dégager une thématique transversale, soit l'environnement et les changements climatiques qui devront être au cœur de nos décisions et de trois priorités bien identifiées, à savoir les services de proximité, l'habitation comprenant la santé des lacs ainsi que l'économie locale comprenant les arts et la culture.

Encore plus important, des 29 actions identifiées lors des deux consultations publiques et des questionnaires remplis par des citoyens, peu comportent des coûts financiers importants car la mise en œuvre de ces actions reposera davantage sur la concertation et une meilleure utilisation des outils existants. Et pour les projets avec un impact financier, ils seront largement tributaires des subventions gouvernementales existantes.

Merci aux gens qui se sont impliqués et merci aussi aux employés de la MRC qui ont permis la réussite de cette consultation citoyenne. Le plan de route des 4 prochaines années est clair!

## Mario Guertin

Maire



*Saint-Narcisse*  
*de-Rimouski*

Aux portes de la nature





# ÉQUIPE projet

Derrière la volonté collective de dynamiser le développement de la municipalité, toute une équipe s'est investie dans la réalisation du plan de développement. Au cœur de cette équipe se trouve des professionnels de développement de la MRC de Rimouski-Neigette: Jacques Bouvier, conseiller en développement local et intermunicipal, Geneviève Chaumel, conseillère en communication, Rachel Dubé, conseillère en développement durable, Mikael Jacques, conseiller en développement local et intermunicipal, Sophia Ratté, conseillère en développement local et intermunicipal, ainsi que Jean-Maxime Dubé, à titre de directeur du service.

Cette équipe a collaboré étroitement avec Vanessa Ruest-Vignola, directrice générale de la municipalité, les employés et le conseil municipal pour mener à bien ce projet. Sans oublier l'apport important des autres professionnels d'aménagement et de développement de la MRC et d'autres partenaires.

L'équipe projet sera d'ailleurs présente pour accompagner la municipalité dans la mise en œuvre du plan de développement ainsi que dans la réalisation des projets d'ici 2027.

# DÉMARCHE

## du plan de développement

Ce plan de développement local vise à mettre en place des actions structurantes et mobilisantes pour les quatre prochaines années à Saint-Narcisse-de-Rimouski. Il s'appuie sur les besoins et les forces de la municipalité en collaboration avec les citoyens et l'équipe municipale. Cette démarche se veut rassembleuse, ambitieuse et sensible aux besoins exprimés par les collectivités. Elle rallie une diversité de professionnels en développement territorial. Ce plan faisant appel à l'intelligence collective, mobilisant citoyens, intervenants locaux, acteurs de développement et élus dans leur rôle de décideurs mais aussi comme citoyens à part entière. Ce document s'adresse à toute personne ayant à cœur le développement de la municipalité de Saint-Narcisse-de-Rimouski.

À l'automne 2023, sept municipalités rurales en collaboration avec l'équipe projet de la MRC de Rimouski-Neigette ont entamé des processus collectifs de plan de développement qui ont débuté avec des consultations citoyennes.

## À vous d'entrer en action !

### ÉTAPES DE LA DÉMARCHE

Juin - Août  
2023



Portrait  
Municipal

Rédaction du portrait  
par l'équipe projet et  
la municipalité.

Septembre  
2023



Première  
consultation  
publique

Identification des  
forces, faiblesses et  
opportunités de la  
municipalité.

Priorisation des  
thématiques de  
développement.

Novembre  
2023



Deuxième  
consultation  
publique

Élaboration du plan  
d'action

Mars  
2024



Adoption et  
mise en œuvre  
du Plan de  
développement  
2024-2027

Appel à la  
mobilisation  
citoyenne

### En RÉSUMÉ

- 2 Consultations publiques
- 68 Citoyens présents
- 3 Thématiques de développement prioritaires
- 5 Sondages post consultation
- 29 Actions développées

Ce projet de coopération intermunicipale est réalisé grâce au soutien financier du ministère des Affaires municipales et de l'Habitation dans le cadre du Fonds régions et ruralité ainsi qu'à l'appui financier de la MRC de Rimouski-Neigette.

Avec la participation financière de :

Québec



# PORTRAIT de la municipalité





# Une IDENTITÉ

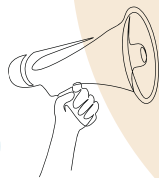
100 ans  
d'HISTOIRE

L'histoire de Saint-Narcisse-de-Rimouski débute il y a maintenant un siècle, un an après le décret d'érection de sa paroisse soit le 13 février 1922. Celle-ci prit le nom de son fondateur, Narcisse Rioux, un ancien curé de Sainte-Blandine. Les bâtisseurs et défricheurs ont débroussaillé une forêt dense et vierge. Les champs prennent forme et le rang de la Traversée s'ouvre pour devenir le chemin Duchénier de Saint-Narcisse-de-Rimouski. S'en suit ensuite le développement du canyon les Portes de l'Enfer qui offre une vue exceptionnelle sur la gorge de la rivière Rimouski et honore la vie des anciens draveurs et bûcherons. Au cours des dernières années, des efforts visant le développement économique sont mis de l'avant. La municipalité connaît une hausse de sa population, c'est aujourd'hui 1084 Narcissoises et Narcissois qui habitent un milieu de vie dynamique et épanouissant.

## EN CONSULTATION

**Si un proche hésitait à s'installer dans votre municipalité, que lui diriez-vous pour le convaincre de le faire?**

Les attraits touristiques, activités de chasse, pêche, plein air, la beauté des lacs  
Le marché du travail et les possibilités d'emplois  
Paix, tranquillité et quiétude en pleine nature.  
L'offre de loisirs et d'activités sportives.



Forces



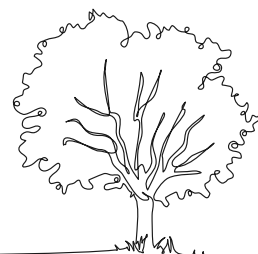
## Authentique et attractive

À proximité de grands espaces verts, d'un majestueux canyon, de sentiers de motoneige et de nombreux lacs, la municipalité de Saint-Narcisse-de-Rimouski présente un milieu de vie équilibré favorisant le bien-être des familles et des nouveaux arrivants. Le comité nouveaux arrivants veille à accueillir et soutenir les nouveaux résidents de Saint-Narcisse-de-Rimouski ainsi que promouvoir la municipalité et inviter les gens à s'y installer. Pour les familles, l'initiative Une naissance Un livre permet d'offrir un sac d'outils aux nouveaux parents.

Au cours des dernières années, la Municipalité a mis en place plusieurs efforts afin de renforcer l'attractivité de son territoire et favoriser la rétention des citoyens.

## ON SE PROJETTE DANS 4 ANS!

Les citoyens manifestent leur vision d'un village dynamique et autonome. Une offre de logements abordables ainsi qu'une communauté ouverte, accueillante, conscientisée et mobilisée pour les générations futures.



«Les sports et loisirs, les forêts, les lacs, les magnifiques et uniques couchers de soleil»

*Un citoyen*

Elle s'est dotée d'une Politique familiale et des aînés (2014-2017), ayant pour mission de favoriser l'épanouissement des familles et des aînés. La politique incarne des valeurs d'accueil, respect, entraide, solidarité et de participation citoyenne. Depuis 2016 un plan de développement durable vise à mettre en oeuvre un mode de gestion responsable en développement durable, guidé par des objectifs visant à réduire l'empreinte écologique, maximiser la vitalité économique, augmenter l'efficacité énergétique ainsi que favoriser une cohésion et synergie sociale. La municipalité travaille actuellement à mettre à jour sa politique familiale et des aînés, en collaboration avec la MRC.

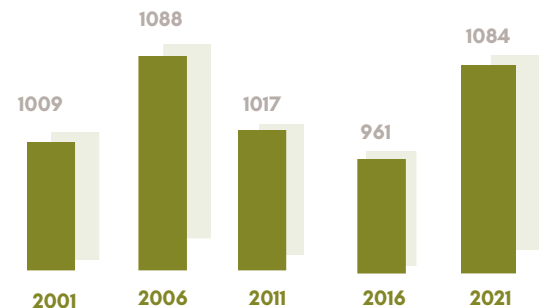
# Profil sociodémographique

## Un nombre de citoyens et citoyennes en augmentation

Au cours des 20 dernières années, l'évolution de la population est relativement stable, marquée par une hausse du taux de croissance d'environ 7.4 %.

Le taux d'accroissement annuel moyen (TAAM) de la population de Saint-Narcisse-de-Rimouski est grandement à la hausse en 2020, marquant un taux positif de 17.2 %.

ÉVOLUTION DE LA POPULATION DE LA MUNICIPALITÉ DEPUIS 2001



POPULATION TOTALE : **1084**

## Un indice de vitalité économique en croissance

L'indice de vitalité économique (IVE) est conçu à la demande du ministère des Affaires municipales et de l'Habitation (MAMH) afin de créer un outil permettant de mesurer la vitalité du territoire. Il s'appuie sur les trois indicateurs suivants : le marché du travail, le revenu médian et le taux d'accroissement annuel moyen (TAAM) de la population sur cinq ans.

À Saint-Narcisse-de-Rimouski, l'IVE continue de grimper sur les rangs des quintiles depuis 2014. Selon la dernière mise à jour du MAMH (2020), la municipalité se situe actuellement sur le deuxième (Q2) des cinq quintiles, le cinquième étant le plus dévitalisé économiquement.

Sur le plan du taux d'activité et d'emploi, c'est 53.8 % de la population de Saint-Narcisse-de-Rimouski qui est dite active. Un taux légèrement plus bas qu'au Bas-Saint-Laurent (57.1 %). Au cours des dix dernières années, le taux de travailleurs âgés entre 15 et 64 ans est à la hausse, atteignant 73.2 %, une proportion plus élevée que la moyenne québécoise (61.5 %). Les principales sources d'emploi sont: transports et machineries, vente et services, suivis de l'agriculture et des ressources naturelles.

En ce qui concerne le revenu médian, celui-ci s'affiche à 38 329 \$, moyenne légèrement plus élevée qu'au Bas-Saint-Laurent (37 600 \$).



## Composition des ménages

31 % sont des ménages vivant seul



34 % sont des familles comptant un couple sans enfant



29 % des ménages sont des familles avec enfants



4 % sont des familles monoparentales



6 % Autres



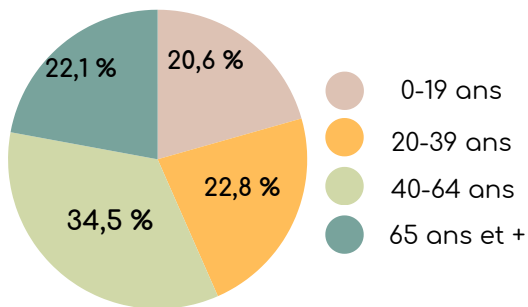
25 % sont des couples avec enfants



30 ménages composés de 5 personnes et +

ÂGE MOYEN : **43,2 ans**

65 enfants âgés entre 0 et 4 ans



## Répartition des âges

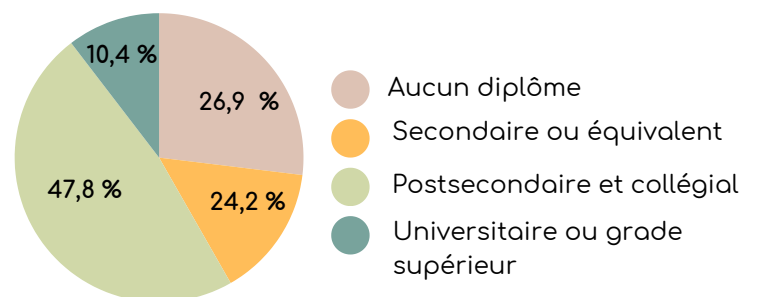
L'âge moyen de la population est légèrement plus basse qu'au Bas-Saint-Laurent (46,8 ans).

Le groupe d'âge le plus important est celui des 45-64 ans, suivi de près des 25-44 ans.

Le taux de croissance infantile est très stable. En effet, le nombre d'enfants âgés entre 0 et 4 ans est équivalent en 2011 et 2021.

## Niveau de scolarité

Le taux de diplomation est légèrement plus bas que la région du Bas-Saint-Laurent. Près de 73 % de la population possède au moins un diplôme d'études secondaires, comparativement à 78,1 % au Bas-Saint-Laurent.



## Connaissance des langues officielles

La population est francophone, dont 13 % peut s'exprimer en anglais également.



# Une MUNICIPALITÉ à l'écoute et une communauté impliquée

## Administration municipale

La Municipalité de Saint-Narcisse-de-Rimouski est composée d'une direction générale, une directrice greffière trésorière adjointe, trois employés à l'administration, un employé en urbanisme et au traitement des eaux ainsi que quatre employés aux travaux publics (dont deux saisonniers). Durant l'hiver, ce sont six travailleurs affectés au déneigement. Un agent de développement. Depuis 2024, la Municipalité s'est dotée d'un agent de développement. Sur le plan des loisirs, elle engage un technicien en loisirs et une coordonnatrice de camp de jour. Le fonctionnement de la bibliothèque est assuré par un responsable et dix bénévoles.

L'équipe municipale communique avec ses citoyens à travers sa page municipale Facebook, son site internet ou le journal local L'Interactif, produit par le Centre d'Accès communautaire Internet (CACI). Celui-ci offre une panoplie d'informations, telles que des projets à venir, des postes en affichage, la promotion d'organismes, une programmation d'activités ou des informations sur la collecte de rebuts.

## Participation citoyenne et implication municipale

Le développement de Saint-Narcisse-de-Rimouski s'inscrit à travers l'implication des citoyens et citoyennes de cette collectivité. De même, la Municipalité oeuvre sur divers comités. C'est donc ensemble que la mise en place de projets rayonnants se concrétise pour la municipalité. Celle-ci siège sur cinq comités, le Comité d'embellissement, le Comité des loisirs, la Corporation de développement, le comité consultatif d'urbanisme et la corporation de promotion industrielle.

La Corporation de développement vise à promouvoir, organiser et coordonner divers programmes de développement socio-économique, accroître le nombre de citoyens et stimuler le développement touristique. La Corporation de promotion industrielle est un acteur de développement économique important, veillant à promouvoir l'entrepreneuriat et soutenir le développement de projets, tels que leur nouvel intérêt pour la filière du chanvre et de nouvelles entreprises commerciales et industrielles. Les organismes et associations en place participent à l'activité communautaire et la mise en place de projets rayonnants sur le territoire.



«Une municipalité centrée sur  
ses habitants»

Un citoyen



## EN CONSULTATION

Les citoyens ont manifesté l'importance d'un milieu de vie dynamique nourri par des valeurs de respect et d'entraide, d'avoir une bonne communication entre les instances et encourager les plus jeunes à s'impliquer.

### Comités et associations présents

- Chevaliers de Colomb - 9031
- Chorale paroissiale
- Comité d'embellissement
- Comité consultatif d'urbanisme
- CACI les portes de l'information
- Comité bibliothèque la Bouquinerie
- Comité des nouveaux arrivants
- Chevaliers de Colomb
- Club des 50 ans+
- Conseil établissement
- Corporation de développement
- Corporation de promotion industrielle
- Fabrique de St-Narcisse
- Festival de la Fenaison
- Organisme de participation des parents  
l'école Boijoli
- Table des Lacs

# Économie locale

Les activités agricoles, forestières et récréo-touristiques sont la base économique du village à Saint-Narcisse-de-Rimouski. En 2017, le ministère de l'Agriculture, des Pêcheries et de l'Alimentation du Québec recensait 14 entreprises agricoles réparties sur le territoire. Les principales productions sont le domaine laitier, ovin et acéricole. Les terres agricoles couvrent environ 20 % du territoire de la municipalité.

La municipalité se démarque par la présence d'un quartier industriel. Quelques entreprises s'y retrouvent, telles que des entrepreneurs en construction, ébénisterie, entreprise de réparation d'autobus scolaire ou de véhicules agroforestiers, usine de fabrication d'articles de sports, etc. Dans une visée de développer l'entrepreneuriat et la création d'emplois, la municipalité offre des avantages très intéressants. Par exemple, le courant électrique triphasé, des tarifs concurrentiels, une protection incendie et un réseau d'égouts et oqueducs. À l'heure actuelle, des terrains sont disponibles au parc industriel.

La présence de la Réserve faunique Duchénier, gérée par l'organisme Territoire Expériences Récréatives Forêt Anciennes (TERFA) contribue au rayonnement économique et touristique à travers une offre d'hébergements et restauration, de sentiers de randonnées et de forfaits de chasse et pêche.

# Services de proximité

Les services de proximité font référence à l'ensemble des services répondant aux besoins de la population locale. Par exemple, l'accès aux soins de santé et services sociaux, des ressources alimentaires ou des services pour les familles. Quelques services de proximité sont offerts à Saint-Narcisse-de-Rimouski, tels que le dépanneur, des services de coiffure et services de soins de santé. L'école Boisjoli accueille les élèves du préscolaire au secondaire 2. Des garderies accréditées en milieu familial sont également disponibles pour les enfants 0-5 ans. En 2023, la municipalité a aménagé un espace à disposition de l'Aurore boréale, projet pilote de services de garde.

Différentes initiatives en agriculture urbaine ont également lieu dans la municipalité dont un jardin communautaire, verger communautaire, jardin scolaire, cuisine collective sont à disposition de la population.

Les citoyens doivent toutefois se déplacer dans des municipalités limitrophes pour avoir accès aux autres services de proximité. À cet effet, lors des consultations publiques, les réponses analysées révèlent des besoins d'offrir davantage de services accessibles pour la population, notamment pour les aînés et les familles, d'attirer de nouveaux acteurs de développement économique et de créer de l'emploi.



## EN CONSULTATION

«Nous avons envie d'une amélioration constante de notre village pour nous et les générations futures. Des services de proximités, comme un garage, un poste à essence, une cantine ont beaucoup ressorti [en consultation]. »

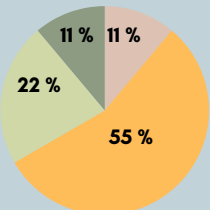
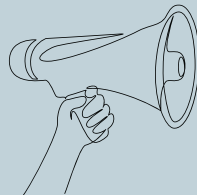
*Un citoyen*

### CE QUI EST SOUHAITÉ

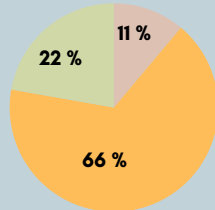
- CPE et garderies
- Garage
- Station d'essence
- Pharmacie et soins de santé
- Réseau cellulaire
- Café et bistro
- Réouverture de la cantine
- Gym

### EN SONDAGE

- Très satisfaits ou satisfaits
- Moyennement satisfaits
- Peu ou pas du tout satisfaits
- Ne sait pas



NIVEAU DE SATISFACTION DU DÉVELOPPEMENT ÉCONOMIQUE



NIVEAU DE SATISFACTION DE L'OFFRE DE SERVICES DE PROXIMITÉ

**SERVICES DE PROXIMITÉ ET ÉCONOMIE LOCALE : DES PRIORITÉS IDENTIFIÉES EN CONSULTATION CITOYENNE**

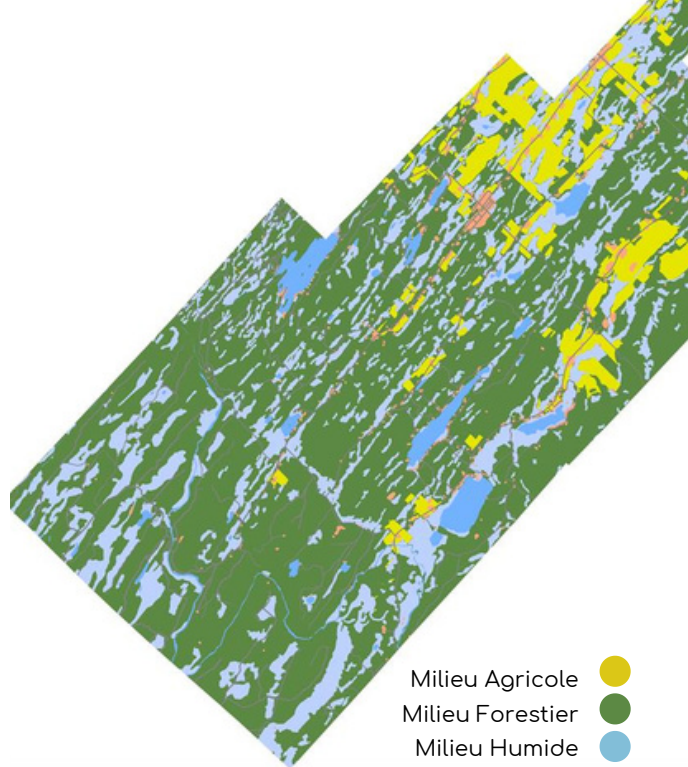




# Un TERRITOIRE aménagé et partagé

## Un territoire enchanteur

Sur les Hauts-Pays de la Neigette, délimitée à l'ouest par la réserve Duchénier et à l'est par la ZEC du Bas-Saint-Laurent, la municipalité de Saint-Narcisse-de-Rimouski présente un milieu forestier d'une grande richesse par ses lacs et sa forêt. Situé au centre géographique de la MRC Rimouski-Neigette, à 20,5 km du noyau urbain de Rimouski, le territoire est composé d'un plateau appalachien suivi de collines, coteaux allongés et présentant une multitude de lacs, dont le Petit lac Macpès, le lac Neigette, le lac Pointu, le Petit lac Ferré et le lac Ferré. Sur le plan de l'urbanisme, le territoire est d'affection majoritairement forestière, couvrant 40 % de terres publiques, marqué par la rivière Rimouski traversant les massifs montagneux et découlant sur le magnifique canyon les Portes de l'Enfer menant vers une descente de 300 marches vers la Rivière Rimouski.



### GESTION DES MATIÈRES RÉSIDUELLES

Au Québec, l'objectif de déchets enfouis est de 525 kg par habitant. À Saint-Narcisse-de-Rimouski, la municipalité affiche un taux de 411 kg de déchets enfouis par habitant. Une bonne manière de s'assurer de poursuivre les efforts est de réduire à la source et d'optimiser le tri des matières compostables et recyclables!

**ENVIRONNEMENT ET CHANGEMENTS CLIMATIQUES : UNE PRIORITÉ IDENTIFIÉE EN CONSULTATION CITOYENNE**

## Un environnement à protéger

Selon le rapport de santé et d'adaptation aux changements climatiques du Bas-Saint-Laurent, les tendances climatiques pour les prochaines décennies révèlent une hausse probable de différents aléas climatiques, par exemple, des vagues de chaleur, tempêtes, inondations, feux de forêt et plantes allergènes.

Heureusement, la population semble majoritairement moins sensible dû aux conditions favorables des milieux de vie et l'état de santé général. Toutefois, la capacité d'adaptation face aux changements climatiques devra être renforcée de manière à atténuer la vulnérabilité de la communauté. Pour ce faire, il faudra miser sur des mesures de prévention, d'intervention et de rétablissement tant au niveau des milieux naturels, des milieux de vie que des infrastructures.

Des zones de plaines inondables ont été identifiées sur le territoire de la municipalité, aux abords de la rivière Rimouski en amont de la section du canyon, le long de la rivière du Grand Touradi, à l'est et à l'ouest des lacs Ferré et Petit lac Ferré ainsi qu'une petite zone à risque d'érosion entre le chemin Duchénier Est et la route du 3ème Rang de Sainte-Blandine.



Saint-Narcisse-de-Rimouski compte parmi les 82 municipalités au Canada s'étant engagée à créer, à maintenir ou à améliorer l'habitat des pollinisateurs, à informer sa communauté sur leur importance et enfin, à les célébrer lors de la semaine nationale des pollinisateurs.



Tourbière ouverture Minérotrophe



# Habitation

Sur le plan de l'habitation, le parc immobilier de Saint-Narcisse-de-Rimouski se compose de 772 logements, résidences de tourisme et maisons de villégiature répartis dans le périmètre d'urbanisation et plusieurs lacs de villégiature. Le périmètre d'urbanisation est desservi par des réseaux d'égouts et d'aqueducs.

Plusieurs nouvelles constructions ont eu lieu au cours des dernières années. Entre 2011 et 2023, c'est 68 permis de construction résidentielle qui furent octroyés. En 2022, des terrains situés au secteur du Fond d'Ormes ont été vendus par la Municipalité. Trois secteurs prioritaires d'aménagement sont identifiés au plan d'urbanisme, dont deux présentent un plus grand potentiel de développement (rue des Pins et rue de la Montagne).

## La santé des lacs à préserver

Lors de l'atelier de priorisation, les citoyens furent nombreux à partager l'importance de protéger les cours d'eau, préserver les milieux naturels, vivre dans un environnement sain et garder les lacs en santé.

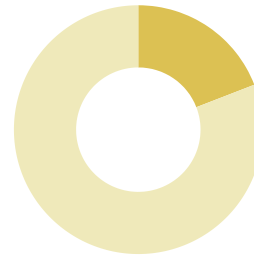
Certains lacs tels que le Petit lac Ferré, le lac Plourde et Grand lac Shaw sont des lacs présentant entre autre un risque d'eutrophisation (vieillesse prématuré des lacs) et autres risques d'atténuation de leur qualité dû à la présence d'un nombre élevé d'habitations. Afin d'assurer la préservation de la qualité de l'eau des lacs, la municipalité coordonne avec l'OBV la Table des lacs, un espace de concertation mobilisant une multitude de riverains.



### TYPE D'HABITATIONS

**40 %** Logements résidentiels

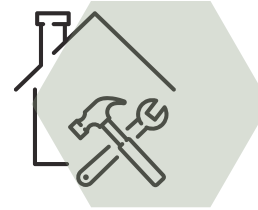
**60 %** Chalets ou maisons de villégiature



### NOUVELLES CONSTRUCTIONS RÉSIDENTIELLES DEPUIS 2011

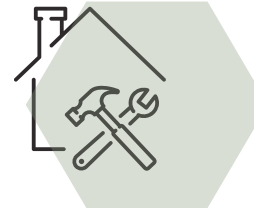
**13** Constructions à l'intérieur du périmètre urbain

**55** Constructions hors périmètre urbain



### FRAIS ASSOCIÉS AU LOGEMENT

**5,2 %** des citoyens consacrent plus de **30 %** de ses revenus à des frais associés au logement. Une moyenne moins élevée qu'à l'ensemble de la MRC Rimouski-Neigette, moyennant **11,8 %**.

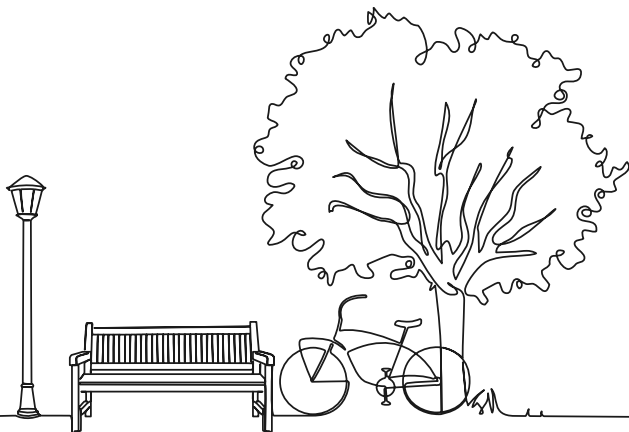


### ÉTAT DU LOGEMENT

**8,1 %** des logements privés nécessitent des réparations majeures

*Statistique Canada (2021)*

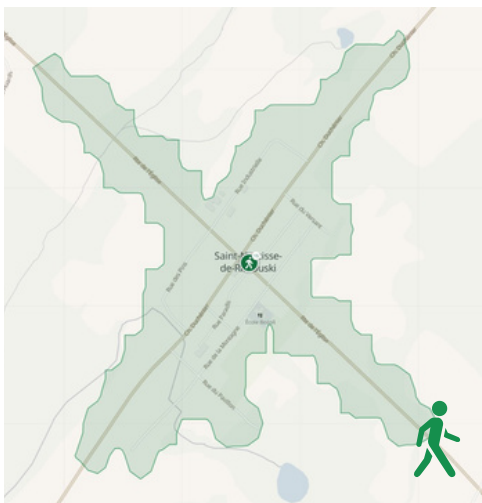




## Transport et mobilité active

La municipalité est traversée par les routes 232 et 234, permettant de se déplacer vers les municipalités limitrophes. La route 232 via le chemin Duchénier permet de se rendre au village. Celui-ci fut l'objet d'une réfection en 2010, mais l'état de la chaussée vers TERFA s'est considérablement dégradé au cours dernières années et représente un frein au développement touristique.

DISTANCE PARCOURUE EN 15 MINUTES



## Mobilité active et durable

La mobilité durable se définit comme la «capacité et le potentiel des personnes et des biens à se déplacer d'une façon efficace, sécuritaire, pérenne équitable intégrée au milieu et compatible avec la santé humaine et des écosystèmes» (Gouvernement du Québec, 2018). Les initiatives qui visent le développement actif permettent d'agir sur l'émission des gaz à effet de serre associées au transport ainsi que de favoriser de saines habitudes de vie. Les trottoirs sont peu nombreux et il n'y a pas de piste cyclable dans la municipalité. Un plan de déplacement visant à établir des mesures d'intervention et de sensibilisation favorisant le partage de la route fut élaboré en 2015. Toutefois, il y eu très peu de mise à jour sur les actions déployées depuis. Il est à noter que 69 % des citoyens prennent en moyenne moins de 30 minutes pour se rendre au travail.

### Service de transport adapté



Un service de transport adapté est également accessible pour les personnes ayant un handicap et est disponible sept jours sur sept. Il permet de se déplacer entre les municipalités de la MRC.

### Service de transport collectif



Un service de transport collectif rural offert par la MRC de Rimouski-Neigette permet de se déplacer vers Rimouski. Les trajets sont offerts du lundi au vendredi, sauf les jours fériés. Le trajet du matin permet de se rendre vers Rimouski et un retour vers les villages ruraux est prévu en soirée.



# Une COLLECTIVITÉ animée

## Esprit communautaire et dynamique

Le comité des loisirs, composé de bénévoles et d'un technicien, veille à l'offre et la programmation d'activités offertes au Centre multifonctionnel des loisirs et des sports. Une panoplie d'activités sont offertes à la population. Il est aussi possible de réserver la patinoire ou un espace pour une fête d'enfants. Les activités offertes par le centre sont multiples : yoga, hockey, patinage libre, cours de danse en ligne, hip hop, volley ball, activités de mise en forme 40+, babyfoot, jeux de société, et plus encore!

On peut également redécouvrir les plaisirs hivernaux lors du Carnaval d'hiver. Cet événement offre des activités ralliant différents lieux de la municipalité. Randonnées de raquettes, tournois de balle-donnée sur glace, chansonniers, feux de joie, jeux de société, etc sont au rendez-vous!



## Tourisme et plein air

La municipalité se démarque de façon unique sur le plan touristique et l'offre d'activités de plein air, par ses nombreux lacs, la présence de la Réserve Duchénier et le Canyon les Portes de l'Enfer, attirent des milliers de personnes chaque année. Il est aussi possible de réserver des hébergements et forfaits de chasse et pêche.

Le Centre de plein air du Grand Lac Ferré offre des espaces de campings, randonnées pédestres, locations d'embarcations, baignade et accès à des sentiers de VTT. Le sentier de la montagne situé près du centre multifonctionnel offre la possibilité de faire de la raquette en hiver et de la marche en été sur un site nouvellement développé. Des équipements pour la patinoire et la raquette sont disponibles gratuitement (patins, casques, raquettes, etc).

Depuis 2016, la municipalité fait partie du circuit de la route des Monts-Notre-Dame. La halte belvédère de la route Taché, aménagée sur la 232 offre une vue incroyable sur les vallées de la rivière Ferré.



## Offre et infrastructures de loisirs

La municipalité de Saint-Narcisse-de-Rimouski est bien animée sur le plan des arts, de la culture et des festivals.

Depuis plus de 20 ans, le festival de la Fenaison célèbre le travail de persévérance des agriculteurs lors de la récolte des foins. La parade, les spectacles, tires de tracteurs de ferme et tracteurs modifiés font vibrer le village à chaque année!

la bibliothèque La Bouquinerie organise des activités spéciales, comme des rencontres d'auteurs, des activités artistiques, conférences, ateliers et formations. Au cours des dernières années, la municipalité a aménagé un coin lecture pour enfants, offrant notamment l'heure du conte, le coffre ÉLÉ (Éveil à la lecture et l'écriture) et le club de lecture d'été Desjardins (3 à 13 ans). On peut aussi retrouver dans les locaux de la bibliothèque, le Centre d'accès communautaire à Internet (CACI).

### ESPACE DE LOISIRS

Jardins communautaires  
Patinoire  
Centre multifonctionnel des loisirs, culture et sport  
Terrains de soccer, pickle ball, baseball  
Skate park  
Parc intergénérationnel  
Parc de l'école Boisjoli  
Bibliothèque La Bouquinerie

### ESPACE DE TOURISME ET PLEIN AIR

Halte routière Pointe-à-Boisvert  
Halte Belle-vue  
Halte Belvédère de la route Taché  
Réserve faunique Duchénier  
Canyon Les portes de l'Enfer  
Centre plein air Grand Lac Ferré  
Sentier national 35 de motoneige

# MUNICIPALITÉ en action



# Les THÉMATIQUES priorisées

2024-2027

## Environnement et changements climatiques

est une thématique transversale aux actions qui sont développées dans ce plan de développement.



## Habitation et santé des lacs

Cette thématique vise toute initiative de développement résidentiel ou à favoriser des conditions adéquates de logements. À Saint-Narcisse-de-Rimouski, la santé des lacs est au cœur des discussions et est intimement liée au maintien et au développement des maisons et chalets situés autour des lacs.



## Services de proximité

Cette thématique vise le développement de services de proximité, un service adapté aux besoins d'une population locale. Il peut être offert par la municipalité, par une entreprise ou par un organisme. Par exemple, une offre de services pour les familles, des commerces alimentaires, services sociaux ou soins de santé, etc.



## Économie locale

Cette thématique vise le développement économique de la municipalité. À Saint-Narcisse-de-Rimouski, une attention particulière est reliée à l'art, la culture et le potentiel de créer une offre d'activités rejoignant la clientèle de TERFA.

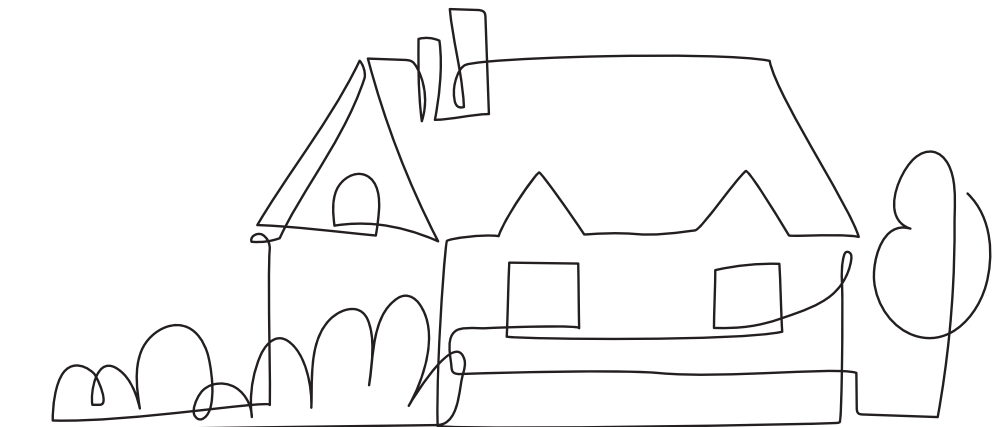


# Une MUNICIPALITÉ en action

# 2024

Considérant l'engouement généré par la vente de terrains qui a débuté en décembre 2022 et la crise du logement présente partout dans la province, la municipalité a souhaité prioriser l'habitation pour l'année 2024. La volonté est de démarrer diverses actions qui pourront porter fruit dans les années à venir. La municipalité ralliera une diversité de collaborateurs pour mener à bien ce mandat.

Notons aussi que l'année 2024 est marquée par le démarrage de la «Table des lacs», un comité rassemblant élus, personnes désignées par leur association de lac, et organismes œuvrant dans le secteur de l'environnement qui travailleront ensemble afin de trouver des solutions visant l'amélioration de la qualité de l'eau des lacs. 40 % des logements de la municipalité sont des chalets ou maisons de villégiature et de ce nombre, plusieurs se situent à proximité des lacs. L'habitation et la qualité de l'eau des lacs sont donc intimement liées, des mesures doivent être prises afin de préserver ces joyaux qui permettent à notre municipalité de se démarquer.



# Actions 2024



Collaborer avec la MRC afin d'évaluer la possibilité de construire une habitation pour aînés dans la municipalité

Durée approximative de 2 ans



Mettre à jour la politique familiale et démarche Municipalité Amie des Aînés (MADA)

Durée approximative de 1 an



Amorcer des démarches pour inciter la vente de terrains appartenant à des propriétaires privés

Durée approximative de 1 an



Diffuser des outils de sensibilisation auprès des citoyens riverains

Durée approximative de 1 an

En continu



Solliciter l'accompagnement de la MRC visant à mettre en place un comité ayant pour mandat d'évaluer la possibilité de développer des logements abordables

Durée approximative de 2 ans

# Démarches

- Rédiger un document précisant les besoins d'accompagnement
- Déposer la demande au conseil de la MRC

- Créer un comité de pilotage
- Réaliser un portrait statistique
- Planifier une consultation publique visant à identifier les besoins en matière de famille et des aînés
- Rédiger la politique familiale et des aînés et le plan d'action

- Se doter d'une cartographie et base de données des terrains potentiellement constructibles.
- Contacter les propriétaires ciblés dans l'inventaire pour connaître leurs intentions : se construire, vendre, autres mises en valeur de leurs terrains.
- Diffuser la carte des terrains disponibles.

- Identifier les comportements et les aménagements favorables à la préservation de la qualité de l'eau
- Développer des partenariats avec les organismes du territoire
- Mettre en œuvre les outils de sensibilisation

- Rédiger un document précisant les besoins d'accompagnement
- Déposer la demande au conseil de la MRC

# Actions 2024



Poursuivre les travaux visant à développer un centre à la petite enfance

Durée approximative de 1 an  
En continu



Surveiller l'état de la qualité de l'eau des lacs et développer des pratiques respectueuses de l'environnement

Durée approximative de 1 an  
En continu



Réfléchir à la mise en place de nouveaux services issus du milieu communautaire, tels que des soins de santé ou services sociaux

Durée approximative de 2 ans

# Démarches

- Faire un état de situation, déterminer les besoins et établir un plan détaillé
  - Créer un comité porteur du projet incluant des citoyens
  - Développer des partenariats avec les acteurs en petite enfance
  - Monter un dossier pour déposer à l'appel de projet du ministère de la Famille
- 
- Poursuivre les démarches de concertation à la Table des Lacs
  - Analyser et modifier les règlements visant la protection des lacs
  - Mettre en place de bonnes pratiques environnementales et sensibiliser la population
  - Collaborer au projet Sentinelle des lacs pour assurer la surveillance de leur qualité
- 
- Identifier les besoins de la population
  - Analyser les nouveaux services possibles
  - Mettre à disposition un espace dédié aux professionnels offrant des services
  - Créer des liens avec les organismes en place
  - Développer des partenariats et rechercher des programmes d'aide financière

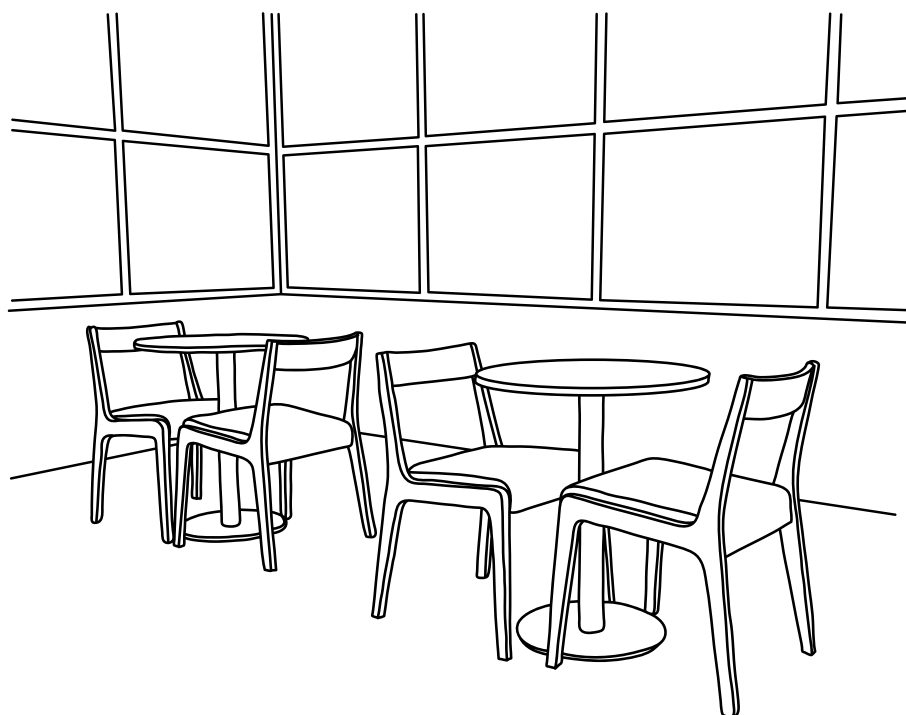


# Une MUNICIPALITÉ en action

# 2025

Pour l'année 2025, la municipalité a choisi de mettre l'emphase sur les services de proximité. L'amélioration de la qualité de vie des citoyens de Saint-Narcisse-de-Rimouski est au cœur de cette réflexion. Dans un premier temps, il s'agit de valoriser et optimiser les services de proximité existant dans la municipalité et, dans un deuxième temps, favoriser le déploiement de nouveaux services. Le projet d'une cantine ou d'une alternative de services alimentaires au cœur du village sera aussi exploré.

Nous appuierons cette démarche par la stimulation de la participation citoyenne, des comités déjà en place et des partenariats avec des organismes communautaires.



# Actions 2025



Favoriser le développement des partenariats avec des organismes offrant des services de proximité

Durée approximative de 1 an  
En continu



Resserrer la réglementation sur les bandes riveraines, la gestion des pelouses, l'engrais chimique et les pesticides résidentiels

Durée approximative de 1 an



Développer l'agroforesterie et les produits forestiers non ligneux (PFNL)

Durée approximative de 1 an  
En continu



Réfléchir et favoriser l'implantation d'une cantine/alternative en service alimentaire au village

Durée approximative de 1 an



Promouvoir les entreprises de la municipalité, leurs services et autres activités de nature économique

Durée approximative de 1 an  
En continu

# Démarches

- Évaluer les besoins de la population
- Explorer les opportunités et développer les partenariats
- Soutenir les initiatives de déploiement de services
  
- S'informer sur les bonnes pratiques
- Analyser les règlements et lois en vigueur
- Modifier la réglementation municipale et sensibiliser la population.
  
- Poursuivre le travail en cours avec l'établissement de filières de PFNL sur le territoire
- Faire des liens avec la filière chanvre en émergence
- S'arrimer avec le Comité PFNL et cultures innovantes
- Identifier des produits phares pour la municipalité et évaluer l'accessibilité des ressources sur le territoire
  
- Identifier les besoins de la population
- S'informer sur les bonnes pratiques dans la mise en place d'un modèle de coopérative de solidarité
- Collaborer avec les comités en place
- Développer des partenariats avec des promoteurs, organismes et fournisseurs
- Rechercher des programmes d'aide financière
  
- Mettre à jour l'inventaire des entreprises et activités locales
- Étudier les opportunités de développement de marché et renforcer les partenariats
- Déployer un plan de communication et de promotion

# Actions 2025



Aménager un espace disposant d'appareils d'exercices physiques

Durée approximative de 2 ans



Mandater une ressource afin de réfléchir à la mise en place de services favorisant l'autonomie des personnes âgées, en collaboration avec le milieu

Durée approximative de 1 an



Amorcer une réflexion sur les avantages et désavantages pour la municipalité de mettre en place un suivi de la conformité des fosses septiques et un programme d'emprunt municipal pour le changement des fosses non conformes

Durée approximative de 1 an

En continu

# Démarches

- Identifier les besoins de la population
- Déterminer le matériel requis, les ressources financières et le mode de gestion souhaité
- Rechercher des programmes d'aide financière
- Aménager l'espace dédié

- Définir le mandat et identifier les possibilités de partenariats et de réalisations concertées
- Soutenir les initiatives de déploiement de services

- S'informer sur les bonnes pratiques
- Instaurer un règlement visant à assurer un suivi des fosses septiques par la municipalité
- Appliquer la réglementation



# Une MUNICIPALITÉ en action

# 2026

L'année 2026 sera marquée par un accent sur l'art et la culture. Nous avons la volonté de développer une vision et de pouvoir proposer une programmation intéressante, que l'on parle de la pratique des arts ou de la diffusion de ceux-ci. Le citoyen sera au cœur de cette réflexion, mais nous porterons aussi une attention particulière à la clientèle touristique qui est non négligeable considérant le potentiel d'attraction de TERFA et des autres contributeurs de l'attraction touristique.

De plus, des efforts seront déployés afin de créer des liens encore plus forts avec nos agriculteurs. Reconnaisant leurs rôles de piliers de notre territoire et moteur économique important, nous chercherons à valoriser les circuits courts alimentaires dans notre municipalité



# Actions 2026



Modifier le règlement de zonage afin de favoriser des projets d'habitation diversifiés

Durée approximative de 1 an



Développer et soutenir des activités artistiques ou culturelles

Durée approximative de 1 an  
En continu



Développer un point de chute valorisant l'agriculture de proximité dans le village

Durée approximative de 1 an



Poursuivre et bonifier la programmation de loisirs afin d'offrir des activités pour tous les âges

Durée approximative de 1 an  
En continu

# Démarches

- S'informer sur les bonnes pratiques et modèles innovants en matière d'habitation
- Analyser le règlement touchant l'habitation
- Procéder à la modification du règlement
  
- Contribuer à identifier la ou les pratiques artistiques ou culturelles visées
- Aider à créer des collaborations avec des artistes, organismes et citoyens
- Offrir du soutien en ressources humaines et/ou financières
  
- Susciter l'intérêt des agriculteurs intéressés à participer au projet
- Évaluer l'offre de production locale et les sites d'accès aux aliments locaux
- Analyser la possibilité de bonifier les sites actuels et de développer de nouveaux partenariats
- Rechercher des programmes d'aide financière
  
- Identifier les besoins et intérêts de la population
- Explorer les activités novatrices
- Développer des partenariats avec des organismes et entreprises externes
- Établir une programmation

# Actions 2026



Mandater la Corporation des loisirs afin de mettre en place un comité chargé de développer l'art et la culture

Durée approximative de 1 an

En continu



Créer un espace municipal de mise en valeur des artisans de la municipalité

Durée approximative de 1 an

En continu



Mettre sur pied un marché public par année relié à un événement

Durée approximative de 1 an

En continu

# Démarches

- Valider les organismes pouvant offrir un volet art et culture à la population.
- Déterminer les activités artistiques souhaitées par la population
- Définir les ressources disponibles ou nécessaires de la Corporation pour l'ajout d'un nouveau mandat
- Mettre en place des activités artistiques et culturelles accessibles à la population et la clientèle TERFA
  
- Identifier les besoins des artisans et artistes de la municipalité
- Identifier les différents lieux d'expositions possibles
  
- Évaluer les offres d'activités similaires à proximité et développer des partenariats
- Valider l'intérêt des exposants
- Arrimer le projet au cadre des marchés publics (règlements, normes, assurances)
- Aménager un site fonctionnel aux exposants et entreprises (électricité, eau, ombre, etc.)
- Établir un plan de communication et de promotion

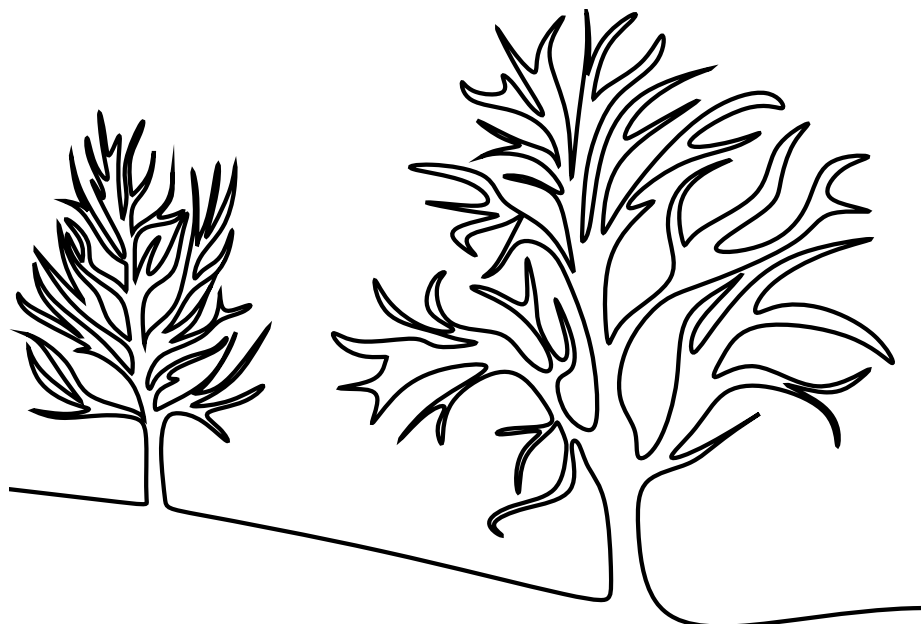


# Une MUNICIPALITÉ en action

# 2027

Dernière année du plan de développement, la priorité sera la consolidation des actions déjà entamées. La municipalité continuera de déployer une approche axée vers la communauté et les enjeux environnementaux.

Un bilan des actions entreprises durant les dernières années sera effectué. Lors de cette prise de recul, il nous semble important d'actualiser notre compréhension de la réalité économique des industries, des commerces et du milieu touristique. Ce contexte sera favorable pour une réflexion plus large sur les forces de la municipalité et des opportunités à saisir. La fin du plan de développement 2024-2027 pourra donc marquer à la fois un nouveau départ et la pérennisation du développement de notre municipalité.



# Actions 2027



Développer des incitatifs financiers pour la rénovation résidentielle à l'aide du programme de revitalisation

Durée approximative de 1 an  
En continu



Exiger la plantation d'arbres lors de nouvelles constructions résidentielles dans le périmètre urbain

Durée approximative de 1 an  
En continu



Mieux connaître les besoins des industries et commerces du milieu

Durée approximative de 1 an



Évaluer la possibilité d'aménager une cuisine collective

Durée approximative de 1 an



Énumérer et évaluer les opportunités de levier touristique, économique, culturel et artistique à saisir avec la clientèle touristique

Durée approximative de 1 an



Installer une borne électrique à haute efficacité sur le terrain municipal

Durée approximative de 1 an

# Démarches

- Cibler les secteurs et le type de travaux de rénovation résidentielle admissibles
- Rechercher des programmes d'aide financière
- Mettre en œuvre et diffuser le programme de revitalisation

- Identifier les normes préalables
- Adopter une réglementation encadrant la plantation d'arbres pour tout nouveau projet de construction résidentielle

- Identifier les enjeux de développement, besoins et forces des entreprises locales
- Créer des opportunités de réseautage entre industries et commerces du milieu
- Favoriser la création de partenariats avec les acteurs en développement économique

- Mettre en place un comité de démarrage
- Déterminer les besoins d'équipements, d'infrastructure et d'aménagement des lieux
- Rechercher des programmes d'aide financière
- Établir une offre de services et un calendrier partagé avec les utilisateurs

- Identifier les différents profils de la clientèle touristique potentielle
- Identifier les attraits pouvant intéresser chacun des profils
- Évaluer les lieux et les programmes d'aide financière disponibles et la faisabilité de chacune des avenues considérées

- Déterminer le lieu d'implantation propice et l'équipement requis
- Rechercher des programmes d'aide financière
- Installer l'équipement et diffuser l'information

# Les RÉFÉRENCES



Adapté de : Coulombe, D., & Nadeau, S. (2013). « Identification des milieux naturels d'intérêt pour la biodiversité. » Lien internet : [https://www.agence-bsl.qc.ca/Services\\_multiresources/Publications/IMNI\\_rapport\\_final\\_Mai\\_2013.pdf](https://www.agence-bsl.qc.ca/Services_multiresources/Publications/IMNI_rapport_final_Mai_2013.pdf)

Bee city Canada. « Villes d'abeilles actuelles » Lien internet : <https://beecitycanada.org/current-bee-cities/> Page consultée en novembre 2023.

Centre intégré de santé et de services sociaux du Bas-Saint-Laurent (2023). « Santé et adaptation aux changements climatiques au Bas-Saint-Laurent – Volet Évaluation de la vulnérabilité populationnelle régionale aux changements climatiques »

CIC. (2022). « Cartographie des milieux humides détaillés. » Lien internet : <https://www.canards.ca/endroits/quebec/cartographie-detaillee-des-milieux-humides-du-quebec/>

Commute Time map. Lien internet : <https://commutetimemap.com/map>

Ministère de l'Agriculture, des Pêcheries et de l'Alimentation du Québec. (2017). « Portrait agroalimentaire de la MRC de Rimouski-Neigette. »

Ministère des Affaires Municipales et de l'Habitation (2022). « Indice de vitalité économique des territoires » - Institut de la Statistique du Québec - exploitation des données fiscales des particuliers de Revenu Québec et Estimations démographiques annuelles.

Ministère de l'Environnement, de la Lutte contre les changements climatiques, de la Faune et des Parcs (2020) « Fiches de suivi de la qualité de l'eau et bilans des activités de suivi » - Réseau de surveillance volontaire des lacs

Ministère des Transports et de la mobilité durable (2018) « Politique de mobilité durable – 2030 »

MRC Rimouski-Neigette (2022). « Photo d'une tourbière ouverte minérotrophe. » Département d'aménagement du territoire

MRC de Rimouski-Neigette (2019). « Plan d'agriculture urbaine de Rimouski-Neigette pour une MRC nourricière. »

MRC de Rimouski-Neigette (2022). « Plan de gestion des matières résiduelles » - Taux d'enfouissement.

MRC de Rimouski-Neigette (2022). « Rapport de dévitalisation des municipalités »

MRC de Rimouski-Neigette (2024) « Service de l'évaluation foncière et statistiques d'émission de permis des municipalités. »

MRC de Rimouski Neigette (2022). « Schéma d'aménagement et développement »

MRC de Rimouski-Neigette. « Transport collectif rural Rimouski-Neigette. » Lien internet <https://transportrn.ca/circuits-et-horaires/>. Page consultée en novembre 2023.

Municipalité de Saint-Narcisse-de-Rimouski. (2013) « Plan d'urbanisme Municipalité de Saint-Narcisse-de-Rimouski. »

Municipalité de Saint-Narcisse-de-Rimouski. Lien internet : <https://saintnarcisse.net/>

Organisme des bassins versants du Nord-Est du Bas-Saint-Laurent (2006). « Rapports de caractérisation des lacs : Petit lac Ferré ; lac Plourde ; Grand lac Shaw. »

Statistique Canada. « Évolution de la population des municipalités de la MRC depuis 1981 », recensements de 1951, 1961, 1971, 1981, 1986, 1991, 1996, 2001, 2006, 2011 et 2016. Compilation : UMRCQ, Atlas de l'évolution démographique des municipalités locales et des municipalités régionales de comté du Québec de 1951 à 1991, s.l., s.d.

Statistique Canada (2021) « Profils de recensement. » Lien internet : [www.statcan.ca](http://www.statcan.ca). Page consultée en novembre 2023.







Saint-Narcisse-de-Rimouski  
Téléphone : 418-735-2638 Cellulaire : 418-509-9267  
7 rue du Pavillon,  
Saint-Narcisse-de-Rimouski, Québec

Avec la participation financière de :

