

# PLAN DE DÉVELOPPEMENT LOCAL

2024-2027

MUNICIPALITÉ DE  
SAINT-FABIEN



# TABLE des matières

Mot du Maire

Équipe projet

Démarche du plan de développement

Portrait de la municipalité

Une identité

Une municipalité à l'écoute et une communauté impliquée

Un territoire aménagé et partagé

Une collectivité animée

Municipalité en action de 2024 à 2027



**DÉVELOPPONS**  
un milieu de vie  
à notre image

# MOT du Maire

## DÉJÀ DES PROJETS EN MARCHÉ À SAINT-FABIEN

Bonjour à tous,

En tant que maire de Saint-Fabien, j'ai le plaisir de vous écrire quelques mots pour vous présenter notre plan de développement.

Le conseil municipal est à l'écoute et ouvert aux projets de développement, mais en même temps, il est souvent limité dans ses actions par le financement. Soyez certains que nous mettons tout en œuvre pour réaliser le maximum de nouveaux projets, tout en gardant de l'argent pour entretenir les infrastructures actuelles.

Comme vous le savez, nous avons un enjeu par rapport à l'eau potable et nous avons investi un gros montant dans notre usine de traitement en 2023. Et ça continue en 2024.

D'importants travaux sur la 7e Avenue sont aussi prévus en 2024, sans parler de la réfection du Vieux Théâtre qu'on espère toujours voir se réaliser cette année.

De plus, deux projets pour nos jeunes ont été déposés cette année. Nous sommes toujours en attente des réponses pour le financement, mais si ça se concrétise, nous aurons une maison des jeunes et un skatepark.

Un autre projet qui me tient particulièrement à cœur et qui est toujours sur la table: la construction d'un grand bâtiment pour récupérer les objets de différentes natures comme par exemple - les meubles, les électroménagers, les vêtements, etc. - pour ensuite les recycler ou les réparer pour les redonner à des personnes démunies ou les vendre à bas prix. Les sommes amassées avec les ventes pourraient être réinvesties pour aider les personnes démunies. Ce cercle fonctionne avec des personnes bénévoles, donc faites-nous signe si vous souhaitez participer!

La Municipalité de Saint-Fabien est ouverte à vous parler et à vous écouter : contactez-nous, parlez-nous, nous sommes là pour travailler et développer avec vous.

Pour finir, prenez le temps de lire le plan de développement pour voir la vision future de votre municipalité ; des choses intéressantes y sont énoncées.

Merci !

Pour un Saint-Fabien fort et uni,



Mario Beauchesne

Maire





# ÉQUIPE projet

Derrière la volonté collective de dynamiser le développement de la municipalité, toute une équipe s'est investie dans la réalisation du plan de développement. Au cœur de cette équipe se trouve des professionnels de développement de la MRC de Rimouski-Neigette: Jacques Bouvier, conseiller en développement local et intermunicipal, Geneviève Chaumel, conseillère en communication, Rachel Dubé, conseillère en développement durable, Mikael Jacques, conseiller en développement local et intermunicipal, Sophia Ratté, conseillère en développement local et intermunicipal, ainsi que Jean-Maxime Dubé, à titre de directeur du service.

Cette équipe a collaboré étroitement avec Yves Galbrand, directeur général de la municipalité, les employés et le conseil municipal pour mener à bien ce projet. Sans oublier l'apport important des autres professionnels d'aménagement et de développement de la MRC et d'autres partenaires.

L'équipe projet sera d'ailleurs présente pour accompagner la municipalité dans la mise en œuvre du plan de développement ainsi que dans la réalisation des projets d'ici 2027.

# DÉMARCHE

## du plan de développement

Ce plan de développement local vise à mettre en place des actions structurantes et mobilisantes pour les quatre prochaines années à Saint-Fabien. Il s'appuie sur les besoins et les forces de la municipalité en collaboration avec les citoyens et l'équipe municipale. Cette démarche se veut rassembleuse, ambitieuse et sensible aux besoins exprimés par les collectivités. Elle rallie une diversité de professionnels en développement territorial. Ce plan faisant appel à l'intelligence collective, mobilisant citoyens, intervenants locaux, acteurs de développement et élus dans leur rôle de décideurs mais aussi comme citoyens à part entière. Ce document s'adresse à toute personne ayant à cœur le développement de la municipalité de Saint-Fabien.

À l'automne 2023, sept municipalités rurales en collaboration avec l'équipe projet de la MRC de Rimouski-Neigette ont entamé des processus collectifs de plan de développement qui ont débuté avec des consultations citoyennes.

## À vous d'entrer en action !

### ÉTAPES DE LA DÉMARCHE

Juin - Août  
2023



Portrait  
Municipal

Rédaction du portrait  
par l'équipe projet et  
la municipalité.

Septembre  
2023



Première  
consultation  
publique

Identification des  
forces, faiblesses et  
opportunités de la  
municipalité.

Priorisation des  
thématiques de  
développement.

Novembre  
2023



Deuxième  
consultation  
publique

Élaboration du plan  
d'action

Mars  
2024



Adoption et  
mise en œuvre  
du Plan de  
développement  
2024-2027

Appel à la  
mobilisation  
citoyenne

### En RÉSUMÉ

- 2 Consultations publiques
- 154 Participants
- 3 Thématiques de développement prioritaires
- 5 Sondages post consultation
- 36 Actions développées

Ce projet est réalisé grâce au soutien financier du gouvernement du Québec, soit par le ministère des Affaires municipales et de l'Habitation, dans le cadre du volet 4 – Soutien à la coopération intermunicipale du Fonds région et ruralité ainsi qu'à l'appui financier de la MRC de Rimouski-Neigette.

Avec la participation financière de :

Québec

PORTRAIT

de la municipalité



# Une IDENTITÉ

## Histoire

L'histoire de Saint-Fabien débute en 1751 lorsque Nicolas Rioux pris possession de la Seigneurie de la Baie du Ha! Ha!, revendue par la suite à Joseph Drapeau. Provenant de Trois-Pistoles jusqu'à Saint-Fabien, les premiers colons s'établissent sur le territoire pour y défricher la terre et ouvrir des rangs. En 1825, on compte neuf familles. L'érection canonique de la paroisse survient le 11 décembre 1828. D'une architecture exceptionnelle, la première église est construite en 1855. Augustin Ladrière fut le premier curé. La grange octogonale, unique au Bas-Saint-Laurent fut construite en 1888 et fut classée comme un bâtiment à valeur patrimoniale depuis 2006. Le littoral du fleuve Saint-Laurent attire la bourgeoisie canadienne-anglaise qui s'installe dans le Havre du Bic dès 1890, pour devenir le secteur Saint-Fabien-sur-Mer. C'est aujourd'hui 1834 Fabiennoises et Fabiennois qui habitent une municipalité riche de son histoire et de ses attraits culturels et naturels.



**L'ATTRACTIVITÉ ET LA RÉTENTION :**  
PRIORITÉ IDENTIFIÉE PAR LES CITOYENS EN CONSULTATION PUBLIQUE

## Attractivité et rétention

À travers ses montagnes et ses falaises, sa vue incroyable sur le fleuve Saint-Laurent et la présence du Parc du Bic, Saint-Fabien se déploie à travers un paysage à couper le souffle. Un véritable amalgame entre nature et villégiature. Sans oublier le précieux héritage culturel vivant à travers l'église du village, le Vieux Théâtre, la Chapelle Notre-Dame-des-Murailles et la Grange octogonale.



### ON SE PROJETTE DANS 4 ANS!

Les citoyens manifestent leur vision d'un milieu chaleureux, attractif et vivant. Un village bien entretenu, invitant et sécuritaire. Un souhait que Saint-Fabien devienne un pôle touristique incontournable dans la région. Une volonté de promouvoir la municipalité, développer des projets résidentiels et activer la communauté au complet!

## EN CONSULTATION

**Si un proche hésitait à s'installer dans votre municipalité, que lui diriez-vous pour le convaincre de le faire?**

*«Que c'est un milieu dynamique, près de la nature, mais avec tous les services.»*

*«Une belle place pour y vivre! À proximité des écoles et des centres urbains. Plusieurs services offerts et des commerces de proximité. La communauté est sympathique, cordiale.»*

*Des citoyens*



Au cours des dernières années, la Municipalité a déployé plusieurs efforts pour répondre aux besoins des familles et aînés. La Politique famille et personnes âgées, engagée dans une démarche Municipalité Amie des Aînés (MADA), vise à développer une vision intergénérationnelle de la famille, dans un objectif d'offrir des services et activités répondant aux besoins des familles, jeunes et aînés. Celle-ci est actuellement en cours de révision.

Cela dit, du travail reste à faire pour renforcer l'attractivité du territoire et favoriser la rétention des jeunes, familles et nouveaux arrivants dans la municipalité. La valorisation des attraits naturels de la municipalité a été identifiée en consultation et en sondage comme un défi à relever.



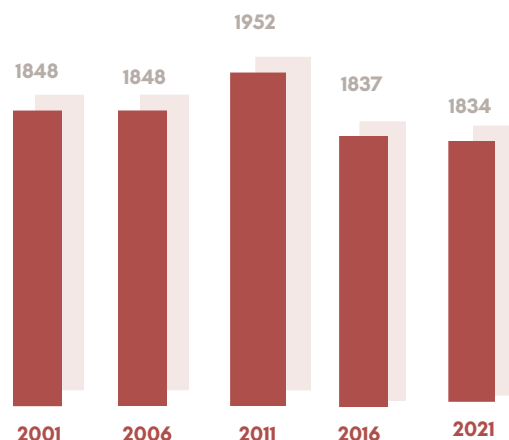
# Profil sociodémographique

## Une population relativement stable

Au cours des vingt dernières années, l'évolution de la population est plutôt stable, affichant une réduction de 1 % de la population.

Le taux d'accroissement annuel moyen (TAAM) de la population de Saint-Fabien s'affiche à -8.4 % en 2020.

ÉVOLUTION DE LA POPULATION DE LA MUNICIPALITÉ DEPUIS 2001



POPULATION TOTALE : **1834**

## Un indice de vitalité économique faible

L'indice de vitalité économique (IVE) est conçu à la demande du ministère des Affaires municipales et de l'Habitation (MAMH) afin de créer un outil permettant de mesurer la vitalité du territoire. Il s'appuie sur les trois indicateurs suivants : le marché du travail, le revenu médian et le taux d'accroissement annuel moyen (TAAM) de la population sur cinq ans.

Selon la dernière mise à jour du MAMH (2020), la municipalité se situe actuellement sur le dernier quintile de vitalisation (Q5), représentant le quintile le moins vitalisé économiquement. Il est à noter que le quintile de la municipalité est au plus bas (-7.06) qu'il a été depuis 2006. À cet effet, au cours de la dernière décennie, la municipalité se situait sur le quatrième quintile. Ce n'est que depuis 2018 que le quintile se maintient sur le cinquième rang.

Sur le plan du taux d'activité et d'emploi, c'est 53 % de la population de Saint-Fabien qui est dite active, soit en emploi ou au chômage. Un taux légèrement plus bas qu'au Bas-Saint-Laurent (57.1 %). Depuis 2006, le taux de travailleurs âgés entre 15 et 64 ans était en augmentation. Toutefois, celui-ci a diminué pour la première fois en 2021, s'affichant à 66,7 %. Les principales secteurs d'emploi pour les travailleurs âgés de 15 ans et plus sont l'agriculture, la foresterie, la chasse, la pêche, la vente et services ainsi que les soins de santé.

En ce qui concerne le revenu médian, celui-ci s'affiche à 34 815 \$, moyenne légèrement plus basse qu'au Bas-Saint-Laurent (37 600 \$).



## Composition des ménages

37 % sont des ménages vivant seul



32 % sont des familles comptant un couple sans enfant



28 % des ménages sont des familles avec enfants



3 % Autres

8 % sont des familles monoparentales



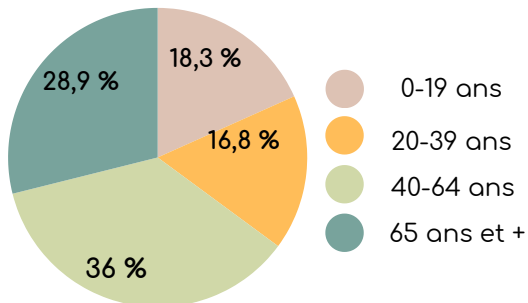
20 % sont des couples avec enfants



40 familles composées de 5 personnes et +

ÂGE MOYEN : **48 ans**

75 enfants âgés entre 0 et 4 ans

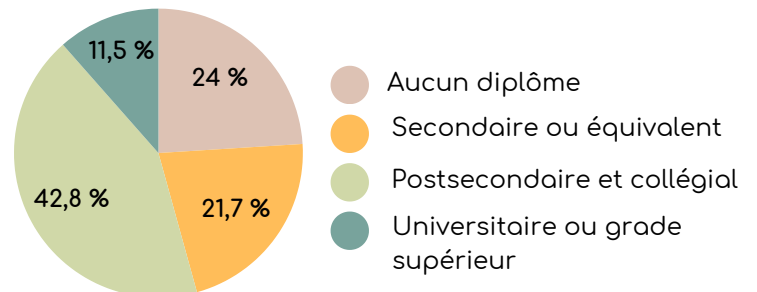


## Répartition des âges

L'âge moyen de la population est légèrement plus élevée qu'au Bas-Saint-Laurent (46.8 ans). Le groupe d'âge le plus important est celui des 45-64 ans, suivi par des 65 ans et plus. Le taux de croissance infantile est en diminution. En effet, au cours des dix dernières années, le nombre d'enfants âgés entre 0 et 4 ans a chuté de 25 %.

## Niveau de scolarité

Le taux de diplomation est plus bas que la région du Bas-Saint-Laurent. C'est 76 % de la population qui possède au moins un diplôme d'études secondaires ou post secondaire, comparativement à 78,1 % au Bas-Saint-Laurent.



## Connaissance des langues officielles

La population est francophone, dont 17,7 % peut s'exprimer en anglais également.

# Une MUNICIPALITÉ à l'écoute et une communauté impliquée

## Administration municipale

L'équipe municipale est composée des personnes suivantes :

Direction générale  
Direction générale adjointe  
Sept employés aux travaux publics  
Agent de vitalisation  
Secrétaire à la comptabilité  
Responsable de la bibliothèque  
Un inspecteur en urbanisme  
Une ressource en loisirs

L'équipe municipale veille à offrir différents services aux citoyens, par exemple, l'entretien des routes, système d'aqueduc, octroi de permis, etc. Elle collabore avec les Loisirs Saint-Fabien dans l'offre du service de camps de jour. Elle communique avec la population à travers différents canaux, le site web, la page Facebook ou le journal municipal Le Fabiennois qui est publié cinq fois par année.

Les citoyens communiquent par ces principales voies pour partager leurs idées ou préoccupations : directement à la réception du bureau municipal, en séance publique du conseil, par écrit à la municipalité ou via les réseaux sociaux.

## EN CONSULTATION

Parmi les données issues des sondages, la participation citoyenne ressort comme une grande force pour la municipalité. Les bénévoles, la solidarité et l'entraide font rayonner la vie communautaire à Saint-Fabien. Toutefois, des défis d'attirer les citoyens lors des assemblées ou des rencontres de conseil ont été nommés, de même que le sentiment d'appartenance des jeunes à la municipalité. Il y a également le souhait que le conseil soit impliqué davantage dans certains dossiers. D'autres ont proposé d'avoir une liste de bénévoles à jour ainsi que les initiatives dont un descriptif précis de tâches disponibles.



### Forces



## Participation citoyenne et implication municipale

La municipalité se démarque par la présence et le dynamisme de plusieurs comités en place, la forte participation citoyenne et l'engagement des élus, siégeant sur huit comités. C'est près d'une vingtaine d'organisations, comités ou associations qui sont engagés à mettre en place des initiatives visant le développement de la municipalité. Par exemple, Mobilis@ction est la corporation de développement local ayant pour mission le développement d'une conscience collective, de projets répondant aux besoins des citoyens et la mise en valeur des ressources naturelles, économiques et humaines.

### Comités et associations présentes

ASSOCIATION CHASSE ET PÊCHE SAINT-FABIEN ET LADRIÈRE  
ASSOCIATION DES PROPRIÉTAIRES DE SAINT-FABIEN-SUR-MER  
ATELIERS DE CUISINE  
CONSEIL D'ADMINISTRATION ÉCOLE  
CERCLE DE FERMIERES DE SAINT-FABIEN  
CLUB DE PATINAGE ARTISTIQUE  
CLUB DES 50 ANS ET PLUS  
CLUB OPTIMISTE SAINT-FABIEN  
CLUB SPORTIF DES MURAILLES  
COMITÉ BIBLIOTHÈQUE  
COMITÉ DE CONSULTATION EN URBANISME  
COMITÉ ÉLABORATION POLITIQUE MADA ET FAMILIALE  
COMITÉ JARDIN COMMUNAUTAIRE  
CORPORATION DU VIEUX THÉÂTRE DE SAINT-FABIEN  
CORPORATION D'UTILISATION DE MATÉRIEL AGRICOLE  
CORPORATION DE DÉVELOPPEMENT TOURISTIQUE BIC / SAINT-FABIEN  
CORPORATION DE PROMOTION DU PATRIMOINE DE SAINT-FABIEN  
FABRIQUE SAINT-FABIEN  
LOISIRS SAINT-FABIEN  
MOBILIS@ACTION  
VIACTIVE

## Services de proximité

La Municipalité se démarque par son nombre accru de services de proximité offerts aux citoyens. Ceux-ci font référence à l'ensemble des services répondant aux besoins de la population locale. Par exemple, l'accès aux soins de santé et services sociaux, des ressources alimentaires ou services pour les familles, peuvent être des services de proximité. À Saint-Fabien, les jeunes et familles bénéficient de la présence de trois garderies en milieu familial et d'une garderie privée ainsi qu'un camp de jour estival. L'école Écho des montagnes, qui compte plus de 150 élèves, dessert la maternelle 4 ans jusqu'au secondaire 2 et offre un service de garde scolaire.

Les citoyens ont également accès à proximité au CLSC de Saint-Fabien, à une pharmacie, une caisse populaire, des services de restauration, à une épicerie et à une résidence privée pour aînés ainsi que des habitations à loyer modique. L'écocentre le plus près est situé à Rimouski et les citoyens y ont accès gratuitement. Plusieurs initiatives de proximité en agriculture urbaine sont aussi présentes, par exemple, la livraison de paniers biologiques, frigo libre-service et une banque de semences, une épicerie coop et des ateliers de cuisine.

## Économie locale

Sur le plan de l'économie locale, les activités reliées au développement agricole à Saint-Fabien génèrent une partie importante du revenu de la municipalité. La présence accrue de son nombre d'entreprises agricoles constitue un secteur d'activités économiques important pour la municipalité. En 2017, ce sont 28 entreprises agricoles qui étaient dénombrées par le ministère de l'Agriculture, des Pêcheries et de l'Alimentation du Québec. Toutefois, il est à savoir que près de 38 % des entreprises agricoles à Saint-Fabien sont à risque de démantèlement.

Le secteur industriel à Saint-Fabien comprend un parc situé à proximité de la route 132 et du noyau villageois. On y retrouve des entreprises de ferblanterie, d'ébénisterie et de transformation alimentaire. Selon le plan d'urbanisme, plusieurs espaces à vocation industrielle sont disponibles.

Enfin, les activités issues du milieu agricole, économique, récréotouristique ainsi que celles comprises à l'intérieur du périmètre d'urbanisation cohabitent et contribuent à la qualité de vie des citoyens.



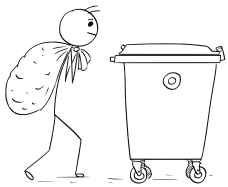
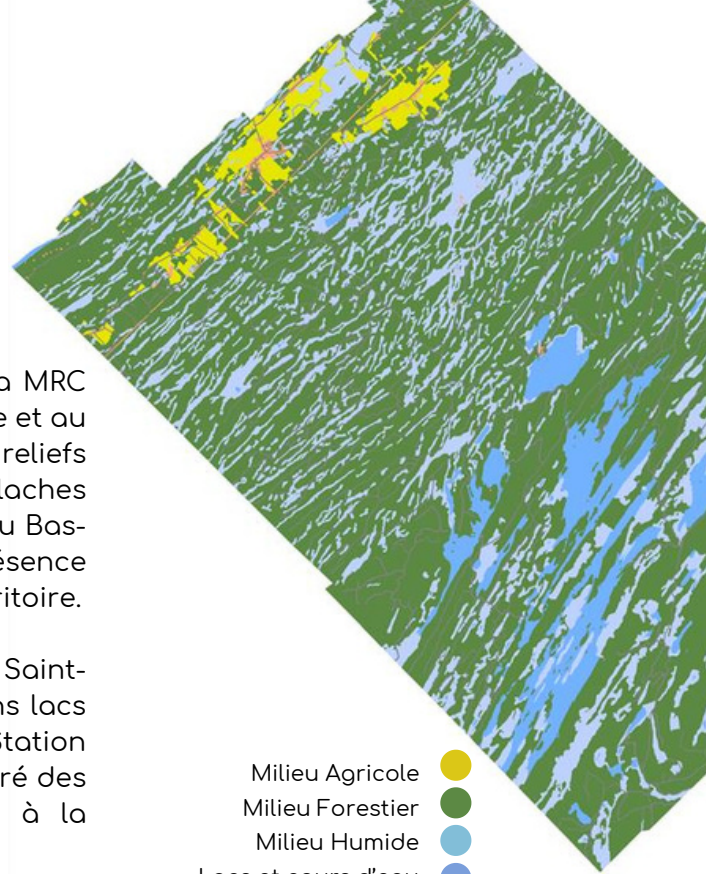
# Un TERRITOIRE aménagé et partagé

## Entre terres, mer et montagnes

La municipalité de Saint-Fabien est délimitée à l'ouest par la MRC des Basques et à l'est par Rimouski. Au nord se trouve le fleuve et au sud, Saint-Eugène-de-Ladrière. La municipalité possède trois reliefs distincts soit le littoral, les montagnes des Appalaches principalement localisées dans le parc du Bic et les plaines du Bas-Saint-Laurent. Son territoire se démarque par la grande présence des terres et de ses activités agricoles, couvrant 47.6 % du territoire.

Il se caractérise également par son lien étroit au fleuve Saint-Laurent, ses nombreux lacs et les divers cours d'eau. Certains lacs tels que le lac des Joncs, le grand lac Malobès et le lac de la Station présentent un risque d'eutrophisation (vieillesse prématurée des lacs) et autres risques d'atténuation de leur qualité dû à la présence d'un nombre élevé d'habitations.

La moitié de la superficie du parc national du Bic se situe sur le territoire de Saint-Fabien. Les deux accès se retrouvent via Saint-Fabien-sur-Mer, le belvédère Raoul-Roy et le sentier la coulée-à-Blanchette.



### GESTION DES MATIÈRES RÉSIDUELLES

Au Québec, l'objectif de déchets enfouis est de 525 kg par habitant. À Saint-Fabien, la municipalité affiche un taux de 547 kg de déchets enfouis par habitant. Une bonne manière de s'assurer à poursuivre les efforts est de réduire à la source et d'optimiser le tri des matières compostables et recyclables!



Tourbière ouverture Minérotrophe

## Un environnement à protéger

Selon le rapport de santé et d'adaptation aux changements climatiques du Bas-Saint-Laurent, les tendances climatiques pour les prochaines décennies révèlent une hausse probable de différents aléas climatiques, par exemple, des vagues de chaleur, tempêtes, inondations, feux de forêt et plantes allergènes.

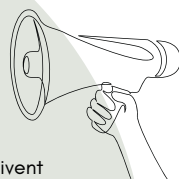
Heureusement, la population semble majoritairement moins sensible dû aux conditions favorables du milieu de vie et d'état de santé générale. Toutefois, la capacité d'adaptation face aux changements climatiques devra être renforcée de manière à atténuer la vulnérabilité de la communauté. Pour ce faire, il faudra miser sur des mesures de prévention, d'intervention et de rétablissement, tant au niveau des milieux naturels, des milieux de vie que des infrastructures.

### Qualité de l'eau

Le périmètre d'urbanisation est desservi par le réseau d'aqueduc qui est alimenté par l'eau de surface du lac Pichenin. Celui-ci le rend très vulnérable à la contamination. Des travaux d'urgence ont été entrepris en 2023 dans l'usine de traitement d'eau (station de filtration et chloration).

**ENVIRONNEMENT ET CHANGEMENTS CLIMATIQUES: UNE PRIORITÉ IDENTIFIÉE EN CONSULTATION CITOYENNE**

## EN CONSULTATION



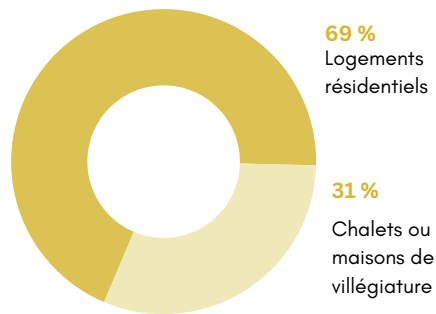
**29 %** des réponses analysées conçoivent l'amélioration de la qualité de l'eau comme enjeu pressant.

# Habitation

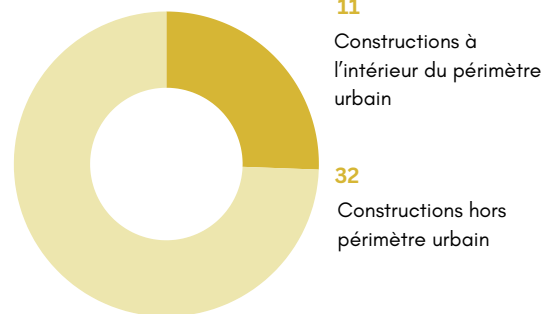
Sur le plan de l'habitation, 1232 résidences se retrouvent sur le territoire de la municipalité, dont 31 % d'entre elles sont des chalets, des maisons de villégiature ou résidences de tourisme. Plusieurs chalets auraient été transformés en résidence permanente au cours des dernières années. Entre 2011 et 2023, ce sont 43 permis de nouvelles constructions résidentielles qui furent délivrés, dont 11 se trouvent à l'intérieur du périmètre d'urbanisation. De nouvelles constructions ont également été réalisées au lac Malobès, lac des Joncs et Saint-Fabien-sur-Mer. Ce secteur est d'ailleurs bien développé et à pleine capacité.

Le noyau villageois, constituant le périmètre d'urbanisation, se compose de plusieurs commerces, bâtiments patrimoniaux et résidences. Selon le plan d'urbanisme, c'est environ 32 hectares vacants qui pourraient être développés à l'intérieur du périmètre d'urbanisation, dont 75 % de cette superficie appartient à un propriétaire unique.

## TYPE D'HABITATIONS



## NOUVELLES CONSTRUCTIONS RÉSIDENTIELLES DEPUIS 2011



## EN CONSULTATION

Les éléments suivants sont au cœur des discussions en habitation :

- Développer des logements abordables
- Améliorer la propreté et entretien des terrains résidentiels.
- Vivre dans un village propre et sécuritaire
- Avoir des incitatifs pour attirer de nouveaux promoteurs



**L'HABITATION : UNE PRIORITÉ IDENTIFIÉE EN CONSULTATION CITOYENNE**



### ÉTAT DU LOGEMENT

**12,1 %** des logements privés nécessitent des réparations majeures



### FRAIS ASSOCIÉS AU LOGEMENT

**7 %** des citoyens consacrent plus de **30 %** de ses revenus à des frais associés au logement. Une moyenne moins élevée qu'à l'ensemble de la MRC Rimouski-Neigette, moyennant **11,8 %**.

# Transport et mobilité active

La municipalité possède 118,21 km de route. La 7e Avenue permet des échanges vers Saint-Eugène-de-Ladrière. Elle représente un atout pour la municipalité, mais également une source de préoccupations pour les citoyens. La circulation dans le village via la route 132 est fréquente et rapide. Elle représente une source de pollution sonore et un risque pour la sécurité des usagers, des citoyens et des commerçants. Une résolution a été entérinée par le conseil municipal pour que le ministère réduise la vitesse de 90 km/h à 70 km/h, à partir de la côte à Gendreau jusqu'au village.

Le développement de l'autoroute 20 entre Le Bic et Cacouna est revendiqué depuis plusieurs années par l'ensemble de la région. C'est près de 40 % de la population de Saint-Fabien qui prend plus de 30 minutes pour se rendre au travail.

## Mobilité active et durable

La mobilité durable se définit comme la « capacité et le potentiel des personnes et des biens à se déplacer d'une façon efficace, sécuritaire, pérenne équitable intégrée au milieu et compatible avec la santé humaine et des écosystèmes » (Gouvernement du Québec, 2018). Les initiatives qui visent le développement actif permettent d'agir sur l'émission des gaz à effet de serre associées au transport ainsi que de favoriser de saines habitudes de vie. Une piste cyclable est aménagée le long de la 8e Avenue. La route Verte se rend du 1er rang Ouest au village jusqu'à Saint-Fabien-sur-Mer. Un plan de déplacement visant à établir des mesures d'intervention et de sensibilisation favorisant le partage de la route fut élaboré en 2014. Toutefois, il y a peu de mise à jour quant au déploiement du plan.

## Service de transport collectif



Un service de transport collectif rural offert par la MRC de Rimouski-Neigette permet de se déplacer vers Rimouski. Les trajets sont offerts du lundi au vendredi, sauf les jours fériés. Le trajet du matin permet de se rendre vers Rimouski et un retour vers les villages ruraux est prévu en soirée.

## Service de transport adapté



Un service de transport adapté est également accessible pour les personnes ayant un handicap et est disponible sept jours sur sept. Il permet de se déplacer entre les municipalités de la MRC.



### Faiblesses et menaces



## EN CONSULTATION

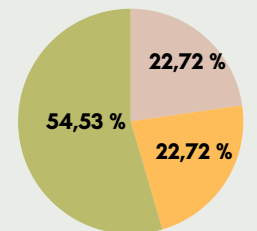
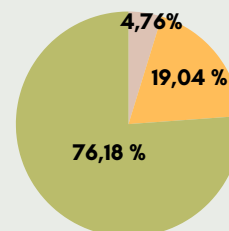
Les citoyens ont partagé des préoccupations en lien avec la circulation des poids lourds sur la rue Principale, l'entretien des trottoirs de la 7e Avenue en hiver, l'amélioration de l'état de la route au village et vers la route de la Mer ainsi que la sécurité routière.

NIVEAU DE SATISFACTION DE L'ÉTAT DU RÉSEAU ROUTIER :

NIVEAU DE SATISFACTION DE L'OFFRE DE TRANSPORT ACTIF :

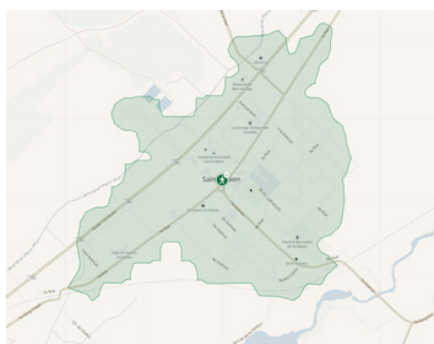
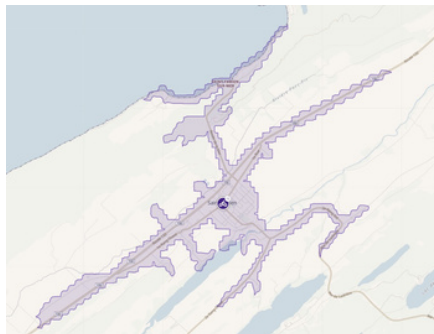
### EN SONDAGE

**50 %** des répondants identifient l'entretien des routes et les déplacements sécuritaires comme un défi auquel la municipalité fait face.



- Très satisfaits ou satisfaits
- Moyennement satisfaits
- Peu ou pas du tout satisfaits

\*Les données compilées comprennent les résultats *Je ne sais pas*



DISTANCE PARCOURUE EN 15 MINUTES



# Une COLLECTIVITÉ animée

## Arts, culture et festivals

La municipalité de Saint-Fabien présente une grande richesse sur le plan des arts et de la culture. Plusieurs spectacles estivaux ont lieu au Vieux Théâtre de Saint-Fabien, offrant un espace éclatant pour des artistes pluridisciplinaires. Le microfestival nomade Chez Fabien célèbre le territoire rural et patrimonial de différents lieux de Rimouski-Neigette.

De plus, un volet de la programmation estivale du Concert aux Îles du Bic réserve quelques spectacles à la Chapelle Notre-Dame-des-Murailles ou à l'Église de Saint-Fabien.

Plusieurs évènements ont également lieu, tels que la Journée du cheval, la parade et le marché de Noël ou encore, le festival Saint-Fab en musique. Ce nouveau festival musical a fêté sa première édition en 2023, réunissant 15 musiciens vibrant à travers des classiques rocks de la musique québécoise.



## Offre et infrastructures de loisirs

Les Loisirs Saint-Fabien offrent une variété d'activités qui ont pour la plupart lieu à la Salle Desjardins du Pavillon des loisirs. Par exemple, des activités de ping-pong, baby-foot ou de cours de danse en ligne. Une patinoire couverte et un aréna sont également disponibles pour le patinage et les ligues de hockey. Un terrain de baseball et un terrain de soccer sont aussi à disposition des citoyens. Le tournoi de balle donnée sur glace rassemble plusieurs joueurs chaque année. Celui-ci fut de retour en 2023 après deux années d'absence.

Des jouets pour enfants sont prêtés à la ludothèque de la Bibliothèque Jovette-Bernier. Si l'enseigne est encore allumée, cela indique aux citoyens qu'il est toujours possible de faire un prêt de livre!

Toutefois, malgré la variété d'évènements spéciaux et activités de loisirs, les acteurs du milieu dénotent une faible participation des jeunes et une difficulté de les rejoindre. Il n'y a actuellement pas de milieux de vie ou d'espace réservé pour les jeunes à Saint-Fabien.

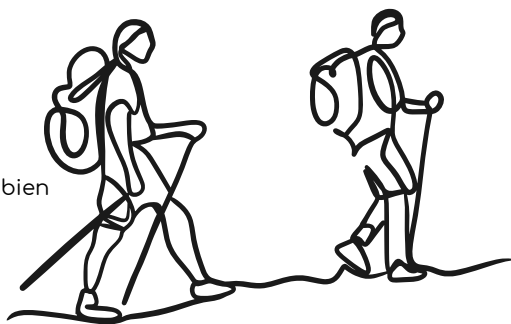
## Tourisme et plein air

Le secteur de Saint-Fabien-sur-Mer, le secteur du parc du Bic et le secteur du village sont d'une grande beauté et d'un paysage unique.

La Corporation de développement touristique Destination Bic/Saint-Fabien veille d'ailleurs au rayonnement touristique de la région et s'assure de la gestion du camping municipal.

Saint-Fabien présente de nombreux attraits sur le plan touristique et des activités de plein air :

- Parc national du Bic
- Pic Champlain
- Sentier des Coulombes
- Centre équestre
- Camping municipal
- Sentiers de motoneige
- Vieux Théâtre de Saint-Fabien





# MUNICIPALITÉ

en action



# Les THÉMATIQUES priorisées

2024-2027



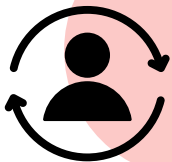
## Habitation

Réfère à toute initiative de développement résidentiel ou visant à favoriser des conditions adéquates de logements.



## Environnement, changements climatiques et qualité de l'eau

Réfère à des actions visant à protéger l'environnement, renforcer la capacité d'adaptation aux aléas climatiques de la population et améliorer la qualité de l'eau à Saint-Fabien.



## Attractivité, rétention et participation citoyenne.

Réfère à toute initiative permettant de renforcer la participation citoyenne, développer l'attractivité du territoire ainsi qu'attirer de nouveaux arrivants et maintenir les citoyens y habitant.

# Une MUNICIPALITÉ en action

# 2024

## Actions



Amorcer des démarches pour inciter la vente de terrains appartenant à des propriétaires privés

Durée approximative de 1 an



Poursuivre les démarches avec les ingénieurs et entreprises spécialisées dans la recherche de solutions durables visant à améliorer la qualité de l'eau potable

Durée approximative de 1 an  
En continu



Modifier le règlement de zonage afin de favoriser des projets d'habitation diversifiés

Durée approximative de 1 an



Collaborer au plan de gestion des matières résiduelles

Durée approximative de 1 an  
En continu



Mettre à jour la politique familiale et démarche Municipalité Amie des Aînés (MADA)

Durée approximative de 1 an

## Démarches

- Se doter d'une cartographie et base de données des terrains potentiellement constructibles.
- Contacter les propriétaires ciblés dans l'inventaire pour connaître leurs intentions : se construire, vendre, autres mises en valeur de leurs terrains.
- Diffuser la carte des terrains disponibles.
- Améliorer les capacités filtrantes du système actuel
- Rechercher des programmes d'aide financière
- Évaluer les solutions proposées et mettre en œuvre le choix retenu
- S'informer sur les bonnes pratiques et modèles innovants en matière d'habitation
- Analyser le règlement touchant l'habitation
- Procéder à la modification du règlement
- Identifier les mesures ciblées pour la municipalité
- Mettre en œuvre les actions
- Instaurer des mesures de sensibilisation
- Créer un comité de pilotage
- Réaliser un portrait statistique
- Planifier une consultation publique visant à identifier les besoins en matière de famille et des aînés
- Rédiger la politique familiale et des aînés et le plan d'action

# Une MUNICIPALITÉ en action

# 2024

## Actions



Continuer d'organiser annuellement des activités d'accueil des nouveaux arrivants

Durée approximative de 1 an  
En continu



Poursuivre le soutien au Vieux Théâtre dans ses démarches de rénovation de leur bâtiment

Durée approximative de 1 an  
En continu



Développer des partenariats avec les organismes en place visant la récupération des meubles et la redistribution

Durée approximative de 1 an



Demander à la MRC d'évaluer la possibilité d'affecter une ressource afin d'informer les citoyens des subventions possibles en matière d'habitation

Durée approximative de 1 an

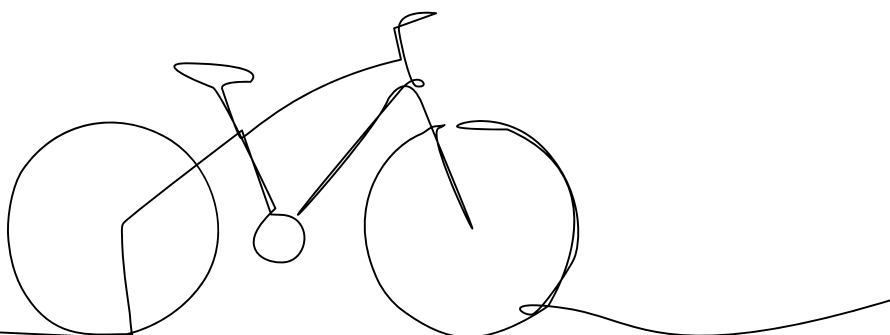
## Démarches

- Mettre en place un comité d'accueil pour les nouveaux arrivants
- Arrimer les activités d'accueil lors de festivités ayant lieu dans la municipalité (ex. fête des voisins)

- Assurer un suivi administratif
- Faire une veille sur le projet de rénovation du Vieux Théâtre

- Déterminer les objectifs et les besoins
- Répertorier les organismes
- Développer les partenariats

- Rédiger un document précisant les besoins d'accompagnement
- Déposer la demande au conseil de la MRC



# Une MUNICIPALITÉ en action

# 2025

## ACTIONS



Mandater la ressource en développement pour faire des liens entre les producteurs locaux et les épiceries

Durée approximative de 1 an



Faire des démarches pour avoir une ressource supplémentaire en loisir

Durée approximative de 1 an



Offrir à prix réduit des barils récupérateurs d'eau de pluie pour les citoyens

Durée approximative de 1 an



Faire une trousse de bienvenue aux nouveaux arrivants

Durée approximative de 1 an  
En continu



Améliorer la signalisation pour les accès à la mer et les installations sanitaires

Durée approximative de 2 ans

## DÉMARCHES

- Établir une liste des producteurs et des épiceries
- Évaluer les conditions favorables au développement de partenariat
- Mandater la ressource pour réaliser les démarches ciblées

- Évaluer les besoins en ressources humaines
- Définir les responsabilités et mandats
- Évaluer les différentes opportunités de financement

- Identifier le type et la quantité de barils requis
- Rechercher des programmes d'aide financière
- Acheter et distribuer les barils

- Élaborer un guide d'accueil du citoyen
- Allouer un budget pour des paniers de bienvenue

- Identifier les enjeux de signalisation
- Évaluer le type de signalisation et les lieux d'affichage propices
- Installer la signalisation

# Une MUNICIPALITÉ en action

# 2025

## ACTIONS



Encourager le bénévolat par les nouveaux arrivants

Durée approximative de 1 an  
En continu



Collaborer à la mise en place d'une nouvelle plateforme de covoiturage

Durée approximative de 1 an  
En continu



Créer un espace de loisirs pour les jeunes

Durée approximative de 3 ans



Maintenir les efforts pour diversifier la programmation de loisirs afin d'offrir des activités pour tous les âges

Durée approximative de 1 an  
En continu



Améliorer et bonifier les infrastructures de loisirs

Durée approximative de 3 ans

## DÉMARCHES

- Créer des opportunités de rencontre entre nouveaux arrivants et organismes
- Définir les besoins et intérêts d'engagement
- Valoriser et reconnaître l'implication bénévole
  
- S'informer des projets auprès des instances locales et régionales
- Évaluer les autres plateformes potentielles
- Adhérer à une plateforme et en faire la promotion
  
- Identifier l'équipement nécessaire et les besoins en aménagement
- Identifier des partenariats possibles pour l'animation et la coordination de l'espace jeunesse
- Rechercher des programmes d'aide financière
  
- Identifier les besoins et intérêts de la population
- Évaluer les partenariats possibles
- Établir une programmation
  
- Évaluer les infrastructures existantes et identifier celles nécessitant des mises à niveau ou améliorations
- Évaluer les coûts et rechercher des programmes d'aide financière

# Une MUNICIPALITÉ en action

# 2025

## ACTIONS



Demander à la MRC de mettre en place un comité ayant pour mandat d'évaluer la possibilité de développer des logements abordables

Durée approximative de 2 ans



Ajouter une nouvelle infrastructure de loisirs

Durée approximative de 3 ans



Surveiller l'état de la qualité de l'eau des lacs et développer des pratiques respectueuses de l'environnement

Durée approximative de 3 ans

En continu



Développer et bonifier l'offre d'activités de la bibliothèque

Durée approximative de 1 an

En continu

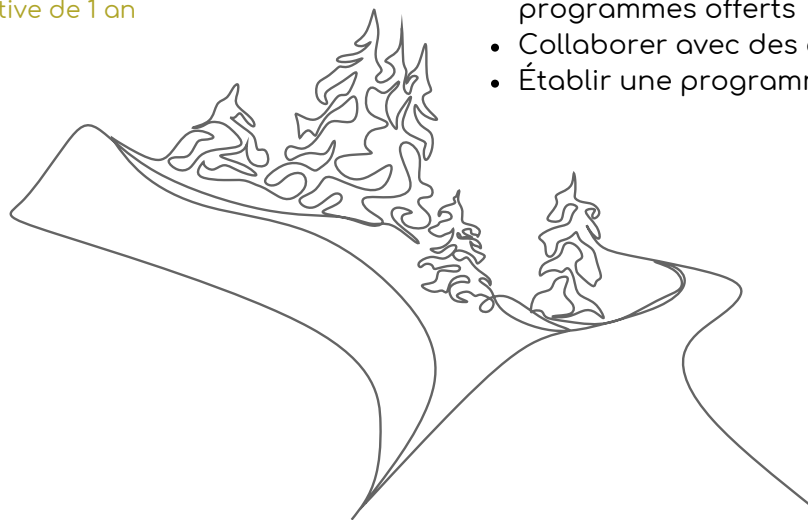
## DÉMARCHES

- Rédiger un document précisant les besoins d'accompagnement
- Déposer la demande au conseil de la MRC

- Sonder la population et identifier les besoins en infrastructures de loisirs
- Évaluer les choix, emplacements et l'ampleur du projet
- Rechercher des programmes d'aide financière.

- Analyser et modifier les règlements visant la protection des lacs
- Mettre en place de bonnes pratiques environnementales et sensibiliser les citoyens
- Collaborer au projet Sentinelle des lacs pour assurer la surveillance de leur qualité

- Identifier les besoins et intérêts de la population sur les activités, ateliers et programmes offerts
- Collaborer avec des organismes locaux
- Établir une programmation



# Une MUNICIPALITÉ en action

# 2026

## ACTIONS



Planter des arbres sur les terrains municipaux du village

Durée approximative de 1 an



Évaluer les mesures d'intervention contre les aléas côtiers

Durée approximative de 2 ans



Revoir le site web de la municipalité

Durée approximative de 2 ans



Continuer de promouvoir des services et entreprises locales

Durée approximative de 1 an  
En continu



Mieux faire connaître les comités impliqués dans la municipalité

Durée approximative de 1 an  
En continu

## DÉMARCHES

- Identifier les terrains propices à la plantation
- Identifier les variétés, la quantité et le matériel requis
- Rechercher des programmes d'aide financière, procéder à l'achat et à la plantation

- Étudier les risques côtiers
- Interpeller les partenaires locaux
- Rechercher des programmes d'aide financière
- Établir un plan d'intervention

- Effectuer un diagnostic du site web actuel
- Identifier les objectifs et les besoins de mise à jour ou refonte du site web

- Mettre à jour l'inventaire des entreprises locales et des services de proximité
- Établir un plan de communication et de promotion

- Développer une stratégie de communication et de promotion pour informer les citoyens des projets, réussites et opportunités d'implication des comités



# Une MUNICIPALITÉ en action

# 2026

## ACTIONS



Développer des incitatifs financiers pour la rénovation résidentielle à l'aide du programme de revitalisation

Durée approximative de 1 an



Demander à la MRC de mettre en place un comité afin d'évaluer la possibilité d'une habitation pour aînés dans la municipalité

Durée approximative de 2 ans



Mettre en place un suivi de conformité des fosses septiques et un programme d'emprunt municipal pour le changement de celles non conformes

Durée approximative de 2 ans



Améliorer les aménagements et le matériel de la bibliothèque

Durée approximative de 2 ans



## DÉMARCHES

- Cibler les secteurs et le type de travaux de rénovation résidentielle admissibles
- Rechercher des programmes d'aide financière
- Mettre en œuvre et diffuser le programme de revitalisation

- Rédiger un document précisant les besoins d'accompagnement
- Déposer la demande au conseil de la MRC

- S'informer sur les bonnes pratiques
- Élaborer un règlement d'emprunt permettant d'offrir une aide financière aux propriétaires d'installations septiques
- Instaurer un règlement visant à assurer un suivi des fosses septiques par la municipalité
- Appliquer la réglementation

- Faire un état de lieux et sonder la population sur leurs besoins
- Faire un plan d'aménagement
- Rechercher des programmes d'aide financière
- Mettre en œuvre les améliorations ciblées

# Une MUNICIPALITÉ en action

# 2027

## ACTIONS



Créer un comité d'embellissement  
Durée approximative de 1 an



Mettre à jour le plan de déplacement  
visant à améliorer la sécurité, le partage  
de la route et la mobilité active  
Durée approximative de 1 an



Solliciter la jeunesse pour des réflexions  
de projet par et pour les jeunes  
Durée approximative de 1 an



Modifier la réglementation sur les bandes  
riveraines, la gestion des pelouses afin  
d'être plus restrictif pour les habitants  
près des lacs  
Durée approximative de 1 an

## DÉMARCHES

- Mobiliser les citoyens à former un comité d'embellissement
- Offrir un soutien financier au comité
- Mettre en place un comité
- Déterminer les enjeux de mobilité
- Établir et mettre en œuvre un plan de mobilité active
- Mobiliser et sonder les jeunes sur leurs idées de projets
- Développer des partenariats avec les organismes jeunesse
- Se renseigner sur les bonnes pratiques pour protéger les bandes riveraines, pour les pelouses et pour contrôler l'utilisation des engrais et pesticides
- Analyser les règlements et lois en vigueur
- Modifier la réglementation municipale et sensibiliser les citoyens



# Les RÉFÉRENCES



Adapté de : Coulombe, D., & Nadeau, S. (2013). « Identification des milieux naturels d'intérêt pour la biodiversité. » Lien internet : [https://www.agence-bsl.qc.ca/Services\\_multiressources/Publications/IMNI\\_rapport\\_final\\_Mai\\_2013.pdf](https://www.agence-bsl.qc.ca/Services_multiressources/Publications/IMNI_rapport_final_Mai_2013.pdf)

Centre intégré de santé et de services sociaux du Bas-Saint-Laurent (2023). « Santé et adaptation aux changements climatiques au Bas-Saint-Laurent – Volet Évaluation de la vulnérabilité populationnelle régionale aux changements climatiques »

CIC. (2022). « Cartographie des milieux humides détaillés. » Lien internet : <https://www.canards.ca/endroits/quebec/cartographie-e-detaillee-des-milieux-humides-du-quebec/>

Commute Time map. Lien internet : <https://commutetimemap.com/map>

Grand Québec. Saint-Fabien. Lien internet : <https://grandquebec.com/villes-quebec/saint-fabien/> Page consultée en novembre 2023.

Ministère de l'Agriculture, des Pêcheries et de l'Alimentation du Québec (2023) « Entreprises à risque de démantèlement. » Direction régionale du Bas-Saint-Laurent

Ministère de l'Agriculture, des Pêcheries et de l'Alimentation du Québec. (2017). « Portrait agroalimentaire de la MRC de Rimouski-Neigette. »

Ministère des Affaires Municipales et de l'Habitation (2022). « Indice de vitalité économique des territoires » - Institut de la Statistique du Québec - exploitation des données fiscales des particuliers de Revenu Québec et Estimations démographiques annuelles.

Ministère de l'Environnement, de la Lutte contre les changements climatiques, de la Faune et des Parcs (2020) « Fiches de suivi de la qualité de l'eau et bilans des activités de suivi » - Réseau de surveillance volontaire des lacs

Ministère des Transports et de la mobilité durable (2018) « Politique de mobilité durable – 2030 »

MRC de Rimouski-Neigette (2019). « Plan d'agriculture urbaine de Rimouski-Neigette pour une MRC nourricière. »

MRC de Rimouski-Neigette (2022). « Plan de gestion des matières résiduelles » - Taux d'enfouissement.

MRC de Rimouski-Neigette (2022). « Rapport de dévitalisation des municipalités »

MRC de Rimouski-Neigette (2024) « Service de l'évaluation foncière et statistiques d'émission de permis des municipalités. »

MRC de Rimouski Neigette (2022). « Schéma d'aménagement et développement »

MRC de Rimouski-Neigette. « Transport collectif rural Rimouski-Neigette. » Lien internet : <https://transportrn.ca/circuits-et-horaires/>. Page consultée en novembre 2023.

Municipalité de Saint-Fabien. (2014) « Plan d'urbanisme Municipalité de Saint-Fabien. »

Municipalité de Saint-Fabien. Lien internet : <https://www.saint-fabien.ca/> Page consultée en novembre 2023.

Organisme des bassins versants du Nord-Est du Bas-Saint-Laurent (2006). « Rapports de caractérisation des lacs : lac des Joncs ; Grand lac Malobès ; lac de la Station. »

Radio-Canada (2023). « Saint-Fabien aura une meilleure qualité d'eau potable dès l'automne » Lien internet : <https://ici.radio-canada.ca/nouvelle/1998646/travaux-usine-filtration-eau-saint-fabien>

Radio-Canada (2023). « Saint-Fabien veut réduire la vitesse sur la 132, en attendant l'autoroute 20 » Lien internet : <https://ici.radio-canada.ca/nouvelle/2008317/prolongement-autoroute-132-st-fabien>

Statistique Canada. « Évolution de la population des municipalités de la MRC depuis 1981 », recensements de 1951, 1961, 1971, 1981, 1986, 1991, 1996, 2001, 2006, 2011 et 2016. Compilation : UMRCQ, Atlas de l'évolution démographique des municipalités locales et des municipalités régionales de comté du Québec de 1951 à 1991, s.l., s.d.

Statistique Canada (2021) « Profils de recensement. » Lien internet : [www.statcan.ca](http://www.statcan.ca). Page consultée en novembre 2023.



Municipalité de Saint-Fabien  
20-A, 7e Avenue  
Saint-Fabien (Québec) G0L 2Z0  
Bureau municipal  
418 869-2950

Avec la participation financière de :

Québec 

 MRC de  
Rimouski-Neigette